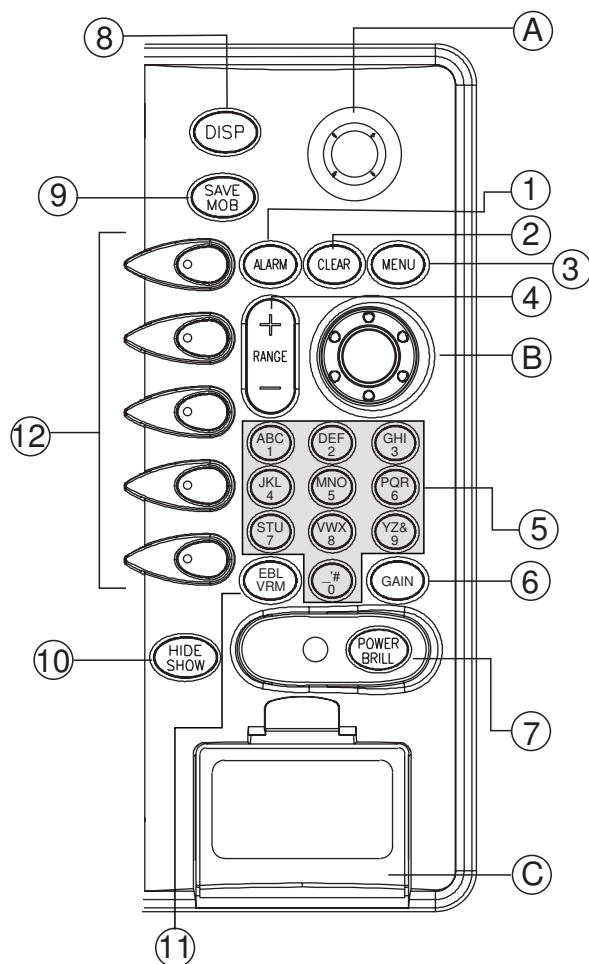


# MODELL 1824C/1834C/1934C/ 1944C/1954C GD-1920C

## Användarguide

Den här bruksanvisningen beskriver hur man använder basfunktionerna i utrustningen. Mer detaljerad information finns i användarhandboken.



- 1: Öppnar/stänger alarmmenyn.
  - 2: Raderar data/raderar valt märke.
  - 3: Öppna/stänga huvudmenyn.
  - 4: Väljer skala/avståndsskala.
  - 5: Anger alfanumeriska data.
  - 6: **Radar:** Visar funktionsknapparna för justering av förstärkning, A/C SJÖ och A/C REGN.  
**Ekolod:** Justerar förstärkning.
  - 7: **Håll in i tre sekunder:** Slår av strömmen.  
**Tryck en gång:** Slår på strömmen; visar funktionsknappar för justering av ljusstyrka och färgton; visar funktionsknappen RADAR STBY/TX.
  - 8: Visar fönstret för val av display.
  - 9: **Tryck en gång:** Registrerar egen position som en waypoint.  
**Håll in i tre sekunder:** Markerar position för man överbord.
  - 10: Visar eller döljer funktionsknappar, program knappar, navdata.
  - 11: Visar funktionsknappar för EBL/VRM.
  - 12: Funktionsknappar
- A: **Rullboll**  
Flyttar EBL/VRM och markör; väljer menyval och alternativ.
- B: **ENTER-ratt**  
**Tryck in:** Registrerar inställning.  
**Vrid:** Justerar förstärkning, VRM, EBL, osv.; väljer menyval och alternativ. Kan också användas för att ange alfanumeriska data.
- C: **Sjökortsenhet**

### Slå på och av strömmen

#### Slå på strömmen

Tryck en gång på **POWER/BRILL**-knappen.

#### Slå av strömmen

Tryck på **POWER/BRILL**-knappen tills skärmen stängs av (cirka 3 sek.).

### Välja en display

1. Tryck på **DISP**-knappen för att visa fönstret för val av display.
2. Vrid på **ENTER**-ratten för att välja en basdisplay och tryck sedan på ratten.
3. Vrid på **ENTER**-ratten för att välja en kombinationsdisplay.
4. Tryck på **ENTER**-ratten.



## <RADAR-användning>

### Sändning/Standby

1. Tryck en gång på **POWER/BRILL**-knappen för att visa funktionsknapparna.
2. Tryck på funktionsknappen **RADAR STBY** så att TX markeras.
3. Tryck på funktionsknappen **ÅTER**.

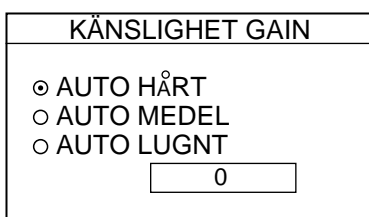
För att återgå till standbyläge trycker man på funktionsknappen **RADAR TX** så att **STBY** markeras.

### Välja avståndsskala

Tryck på knappen **RANGE** (+ eller -) för att ändra avståndsskalan.

### Justera förstärkningen

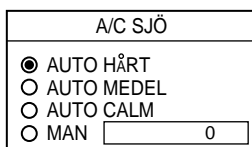
1. Tryck på knappen **FÖRST.**
2. Tryck på funktionsknappen **FÖRST.**



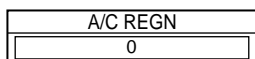
3. Använd **rullbollen** och välj **AUTO HÅRT**, **AUTO MODEL**, **AUTO LUGNT** eller **MAN** (manuell) efter vad som passar för tillfället. Manuell justering görs genom att vrida på **ENTER**-ratten och samtidigt observera radarekot.
4. Tryck på **FÖRST.**-knappen eller funktionsknappen **ÅTER** för att avsluta.

### Justera A/C SJÖ, REGN

1. Tryck på **FÖRST.**-knappen och sedan på funktionsknappen **A/C SJÖ** eller **A/C REGN** så att det önskade inställningsfönstret visas.



A/C SJÖ fönster



A/C REGN fönster

2. För **A/C SJÖ**, rotera **ENTER**-ratten för att välja lämplig inställning. Vid val av **MAN**, rotera **ENTER**-ratten för att justera.

3. Vid **A/C REGN**, rotera **ENTER**-ratten för att justera.
4. Tryck på **FÖRST.**-knappen eller funktionsknappen **ÅTER** för att avsluta.

### Mäta avstånd med VRM

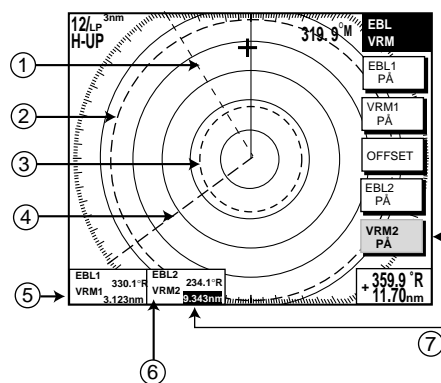
1. Tryck på **EBL/VRM**-knappen och sedan på funktionsknappen **VRM1 PÅ** (prickad ring) eller **VRM2 PÅ** (streckad ring) så att önskad VRM visas.
2. Vrid på **ENTER**-ratten för att flytta VRM-markören till den inre kanten av ett radarmål och läs av VRM-värdet för att hitta avståndet.

För att radera ett VRM-värde trycker man på motsvarande VRM-funktionsknapp och sedan på funktionsknappen **CLEAR**.

### Ta ut bäring

1. Tryck på **EBL/VRM**-knappen och sedan på funktionsknappen **EBL1 PÅ** (prickad linje) eller **EBL2 PÅ** (streckad linje) så att önskad EBL visas.
2. Vrid på **ENTER**-ratten så att EBL-linjen ligger mitt över radarmålet och läs av EBL-värdet för att hitta pejligen.

För att radera en EBL trycker man på motsvarande EBL-funktionsknapp och sedan på funktionsknappen **CLEAR**.



## <PLOTTER-användning>

### Ändra sjökortsskala

Tryck på **RANGE --**-knappen (minskar skalan och utökar bilden) eller **RANGE +** -knappen (ökar skalan och koncentrerar bilden).

### Lägga in ett märke

1. Placera markören där du vill att ett märke ska visas.
2. Tryck på funktionsknappen ANGE MÄRKE.

### Ange en waypoint vid egen position

Tryck en gång på **SPARA/MOB**-knappen för att spara din egen position som en waypoint.

### Ange en waypoint med markören

1. Tryck på **MENU**-knappen och sedan funktionsknapparna WAYPOINTS/ RUTTER, WAYPOINTS och WAYPOINT MED MARKÖR i turordning för att visa plotterdisplayen.
2. Använd **rullbollen** och flytta markören till det ställe där du vill lägga in en waypoint.
3. Tryck på funktionsknappen NY WPT.

MÄRK NAMN	● 001 WPT	NY WPT
ANMÄRKNING	02:36 01 JAN 01	VÄLJ MÄRKE
LAT	34° 12. 134'N	COORD TYP
LON	134° 12. 345'W	N<-->S E<-->W
RADIE NÄRHETSALAR	0. 00nm	SPARA
		ÅTER

4. Tryck på funktionsknappen SPARA.

### Skapa en rutt

1. Tryck på **MENU**-knappen och sedan på funktionsknapparna WAYPOINTS/ RUTTER, RUTTER i turordning för att visa meny RUTT.

2. Tryck på funktionsknappen NY RUTT för att öppna skärmen för angivelse av ny rutt.

RUTT NAMN	001 _ _ _	NY RUTT
ANMÄRKNING		PLOTTA
		LOKAL LISTA
		BOKST. LISTA
		ANSLUT
		AVBRYT

3. Tryck på LOKAL LISTA eller BOKST. LISTA för att öppna waypointlistan.
4. Använd **rullbollen** och välj en waypoint. Tryck sedan på funktionsknappen ADDERA WPT.
5. Upprepa steg 4 tills rutten är komplett.
6. Tryck på funktionsknappen SPARA för att registrera rutten. Tryck sedan på **MENU**-knappen.

### Navigera till waypoints

1. Använd **rullbollen** och välj en waypoint på plotterdisplayen.
2. Tryck på funktionsknappen GÅ TIL WPT.

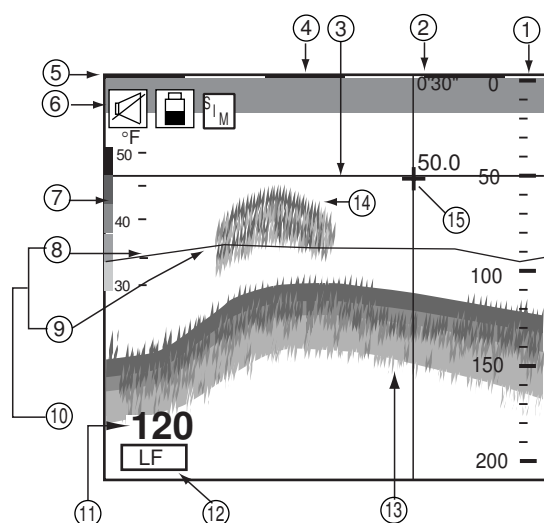
### Ställa in ankomstalarm

1. Tryck på **ALARM**-knappen.
2. Välj ANKOMSTALARM.
3. Tryck på funktionsknappen ÄNDRA för att visa ankomstalarmets fönster.

ANKOMSTALARM
▲
○ PÅ 0.010km
● AV
▼

4. Använd **rullbollen** och välj PÅ.
5. Ange alarmintervall och tryck sedan på funktionsknappen OK eller **ENTER**-ratten för att registrera inställningen.
6. Avsluta genom att trycka på **ALARM**-knappen.

## <EKOLOD-användning>



- 1: Djupskala
- 2: Tid
- 3: Markör för variabelt intervall (vit)
- 4: Minutmarkering
- 5: Nollinje
- 6: Ikoner (alarm, batteri, simulering)
- 7: Färgstapel
- 8: Temp. skala
- 9: Vattentemp. graf
- 10: Vattentemp. display
- 11: Djup
- 12: Tx-frekvens
- 13: Botteneko
- 14: Fiskeko
- 15: Hårkorsmarkör

### Välja ett ekolodsläge

1. Tryck på funktionsknappen DISPLAY LÄGE för att visa fönstret för val av display.
2. Använd **rullbollen** eller **ENTER**-ratten för att välja en display.
3. Tryck på funktionsknappen ÅTER för att stänga fönstret.

### Automatiserad ekolodsanvändning

1. Tryck på funktionsknappen AUTO/D. RUTA.
2. Använd **rullbollen** eller **ENTER**-ratten för att välja CRUISING eller FISKE.
3. Tryck på funktionsknappen ÅTER.

### Manuell ekolodsanvändning

1. Tryck på funktionsknappen AUTO/D. RUTA.

2. Välj AV (manuellt läge) och tryck sedan på funktionsknappen ÅTER.

### Justera förstärkningen

Tryck på **FÖRST.**-knappen och justera med hjälp av **ENTER**-ratten eller **rullbollen**.

### Ändra grundräckvidden

Tryck på funktionsknappen FÖRFL. och justera sedan **ENTER**-ratten.

### Minskning av lågnivåbrus

1. Tryck på **MENU**-knappen och tryck sedan på funktionsknappen EKOLODSMENY.
2. Välj BRUS och tryck på funktionsknappen ÄNDRA för att visa ekofönstret.
3. Justera med **rullbollen** uppåt eller ladda ned.
4. Tryck på funktionsknappen ÅTER och sedan **MENU**-knappen för att stänga menyn.

### Bilduppdateringshastighet

1. Tryck på **MENU**-knappen och funktionsknappen EKOLODSMENY i turordning.
2. Välj UPPDATERINGSHASTIGHET och tryck sedan på funktionsknappen ÄNDRA för att öppna bilduppdateringsfönstret.
3. Använd **rullbollen** för att välja den hastighet som önskas.
4. Tryck på funktionsknappen ÅTER och sedan **MENU**-knappen för att stänga menyn.

### Aktivera ekolodsalarm

1. Tryck på **ALARM**-knappen så att menyn ALARM visas.
2. Använd **rullbollen** och välj alarm bland alternativen BOTTENALARM, TEMPERATURALARM, FISKALARM och FISKALARM (B/L).
3. Tryck på funktionsknappen ÄNDRA.
4. Välj PÅ för TEMPERATURALARM, WITHIN RANGE (inom intervall) eller OUT OF RANGE (utanför intervall) och mata sedan in alarmintervallet.
5. Tryck på OK (eller **OK**-knappen) och sedan **ALARM**-knappen för att stänga menyn.