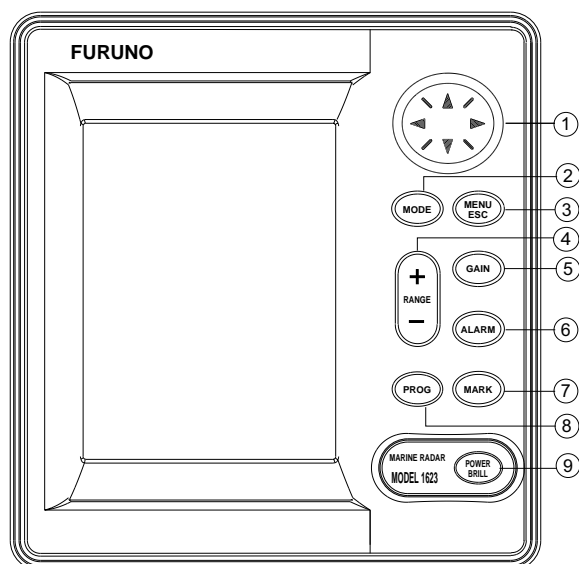


MODELL 1623 MARIN RADAR

Bruksanvisning

Den här bruksanvisningen beskriver hur man använder basfunktionerna i utrustningen. Det finns mer detaljerad information om funktionerna i användarhandboken.



- 1 Markerar menyval. Justerar VRM, EBL och markör.
- 2 Väljer displayläge.
- 3 Öppnar/stänger meny. Går ur aktuellt driftsläge.
- 4 Väljer djupområde.
- 5 Justerar förstärkning (gain).
- 6 Aktiverar/inaktiverar bevakningsalarm.
- 7 Ger L/L-position till extern utrustning. Registrerar markerad position som waypoint.
- 8 Menygenväg.
- 9 **Håll ned:** Slår på/av strömmen.
Tryck en gång: Justerar ljusstyrka och kontrast.

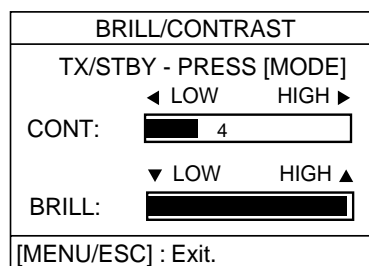
Slå på och av strömmen

Slå på strömmen: Tryck ned [POWER/BRILL]-knappen i mer än en sekund för att slå på strömmen.

Slå av strömmen: Tryck på [POWER/BRILL]-knappen tills skärmen slocknar.

Ställa in kontrast och ljusstyrka

1. Tryck en gång på [POWER/BRILL]-knappen för att visa fönstret för justering av ljusstyrka och kontrast.



2. **Kontrast:** Tryck på högerpilen eller vänsterpilen.
Ljusstyrka: Tryck på uppilen eller nedpilen.
3. Tryck på [MENU/ESC]-knappen för att avsluta.

Sändning/Standby

1. Tryck en gång på [POWER/BRILL]-knappen för att visa fönstret för justering av ljusstyrka och kontrast.
2. Tryck på [MODE]-knappen för att alternera mellan standby och sändning.
3. Tryck på [MENU/ESC]-knappen för att avsluta.



Välja område

Välj ett område genom att trycka på [RANGE+]-knappen eller [RANGE-]-knappen.

Autojustering av känslighet

1. Tryck på [GAIN]-knappen upprepade gånger tills displayen nedan visas.

GAIN	
AUTO	: MODERATE
MANU	20
[GAIN] : A/C SEA MENU	
[MENU/ESC] : Exit.	

2. Tryck på uppilen för att välja "AUTO".
3. Tryck på högerpilen för att öppna fönstret för val av autoförstärkning.
4. Tryck på uppilen eller nedpilen och välj "ROUGH" (grov), "MODERATE" (måttlig) eller "CALM" (stilla) efter vad som passar för tillfället.
5. Avsluta genom att trycka på vänsterpilen.

Automatisk sjöekodämpning

1. Tryck på [GAIN]-knappen upprepade gånger tills displayen nedan visas.

A/C SEA	
AUTO	: MODERATE
MANU	20
[GAIN] : A/C RAIN MENU	
[MENU/ESC] : Exit.	

2. Detta är fönstret för sjöekodämpning.
3. Tryck på uppilen för att välja "AUTO".
4. Tryck på högerpilen för att öppna fönstret för val av autodämpning.
5. Tryck på uppilen eller nedpilen och välj "ROUGH" (grov), "MODERATE" (måttlig) eller "CALM" (stilla) efter vad som passar för tillfället.
6. Avsluta genom att trycka på vänsterpilen.

Regnekodämpning

1. Tryck på [GAIN]-knappen upprepade gånger tills displayen nedan visas.

A/C RAIN	
◀	65 ▶
[GAIN] : GAIN MENU	
[MENU/ESC] : Exit.	

2. Titta på skärmen och inställningsfältet A/C RAIN (ovädrensbrus) och tryck samtidigt på vänsterpilen eller högerpilen för att justera regnekodämpningen. Inställningsområdet är 0-100.
3. Tryck på [MENU/ESC]-knappen för att avsluta.

Mäta avstånd med VRM och ta ut pejlingen med EBL

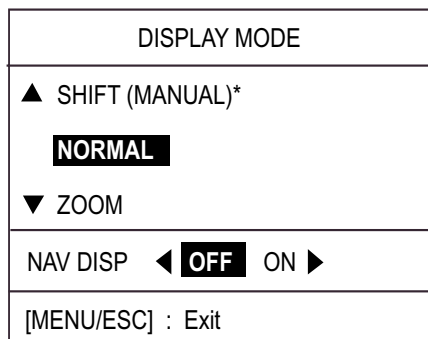
1. Tryck på [MARK]-knappen för att visa menyn Mark (märke).

MARK MENU	
[GAIN]	: EBL
[ALARM]	: VRM
[MARK]	: TLL OUTPUT

2. **Avstånd:** Tryck på [ALARM]-knappen för att visa VRM (markör för variabelt avstånd).
Pejling: Tryck på [GAIN]-knappen för att visa EBL (elektronisk pejlingslinje).
3. **Avstånd:** Använd markörtangenterna och flytta VRM-markören till den inre kanten av målet.
Pejling: Använd markörtangenterna så att EBL-linjen ligger mitt över målet.

Flytta eller zooma

1. Använd markörtangenterna och flytta markören dit som du vill flytta den egna båtens position till eller zooma till.
2. Tryck på [MODE]-knappen.



3. Tryck på uppilen för att välja "SHIFT (MANUAL)" (flytta manuellt) eller nedpilen för att välja "ZOOM".
4. Tryck på [MENU/ESC]-knappen för att stänga menyn.

Dämpa störningar

1. Tryck på [MENU/ESC]-knappen.
2. Tryck på uppilen eller nedpilen och välj "INT REJECTION" (dämpa störningar) från sida 1.
3. Tryck på högerpilen.
4. Tryck på uppilen eller nedpilen och välj "OFF" (av), "LOW" (låg), "MEDIUM" (medel) eller "HIGH" (hög) efter vad som passar för tillfället.
5. Tryck på [MENU/ESC]-knappen för att avsluta.

Ta bort kurslinjen

1. Tryck på [MENU/ESC]-knappen för att öppna användarmenyn.
2. Tryck på uppilen eller nedpilen och välj "HDG LINE OFF" (kurslinje av) från sida 2.
3. Tryck på högerpilen för att dölja kurslinjen.
4. Tryck på [MENU/ESC]-knappen för att avsluta.

Ekospår

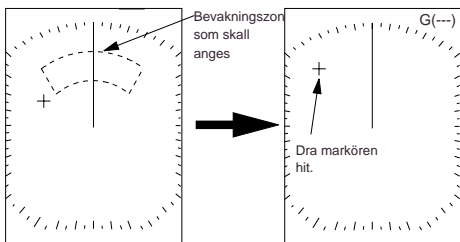
1. Tryck på [MENU/ESC]-knappen.
2. Tryck på uppilen eller nedpilen och välj "ECHO TRAIL" (ekospår) från sida 2.
3. Tryck på högerpilen för att öppna fönstret för val av alternativ.
4. Tryck på uppilen eller nedpilen och välj tid.
5. Tryck på vänsterpilen.
6. Tryck på [MENU/ESC]-knappen för att avsluta.

Ekoförstoring

1. Tryck på [MENU/ESC]-knappen.
2. Tryck på uppilen eller nedpilen och välj "ECHO STRETCH" (ekoförstoring) från sida 1.
3. Tryck på högerpilen för att öppna fönstret för val av alternativ.
4. Tryck på uppilen eller nedpilen och välj "OFF" (av), "LOW" (låg) eller "HIGH" (hög) efter vad som passar för tillfället.
5. Tryck på [MENU/ESC]-knappen för att avsluta.

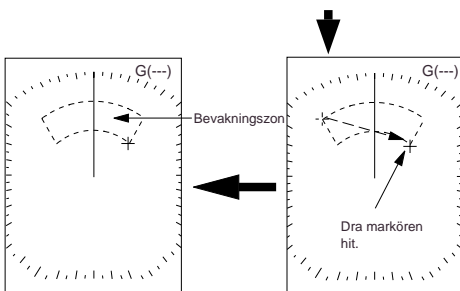
Vaktalarm

1. Använd markörtangenterna och flytta markören till det övre vänstra hörnet i zonen. Tryck sedan på [ALARM]-knappen.
2. Använd markörtangenterna och flytta markören till det nedre högra hörnet i zonen. Tryck sedan på [ALARM]-knappen.



Tänk ut vilken vaktzon som skall anges.

- 1) Dra markören till det övre vänstra hörnet och tryck på [ALARM].



Bevakningszonen är färdig.

- 2) Dra markören till det nedre högra hörnet och tryck på [ALARM].

PROG-knapp

1. Tryck på [PROG]-knappen.
2. Tryck på uppilen eller nedpilen och välj det alternativ som passar.
3. Tryck på [MENU/ESC]-knappen för att avsluta.

Vaktman

1. Tryck på [MENU/ESC]-knappen.
2. Tryck på uppilen eller nedpilen och välj "WATCHMAN TIME" (tidsintervall) från sida 2.
3. Tryck på högerpilen.
4. Tryck på uppilen eller nedpilen och välj ett tidsintervall som passar.
5. Tryck på [MENU/ESC]-knappen för att avsluta.