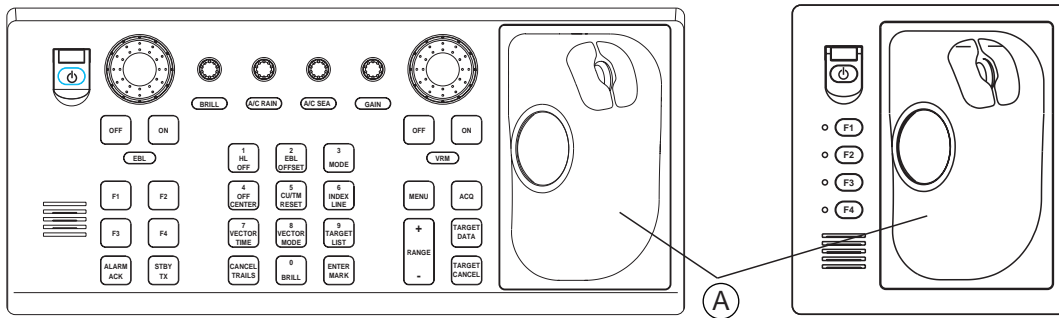


# FAR-2xx7-SERIEN

## MARIN RADAR

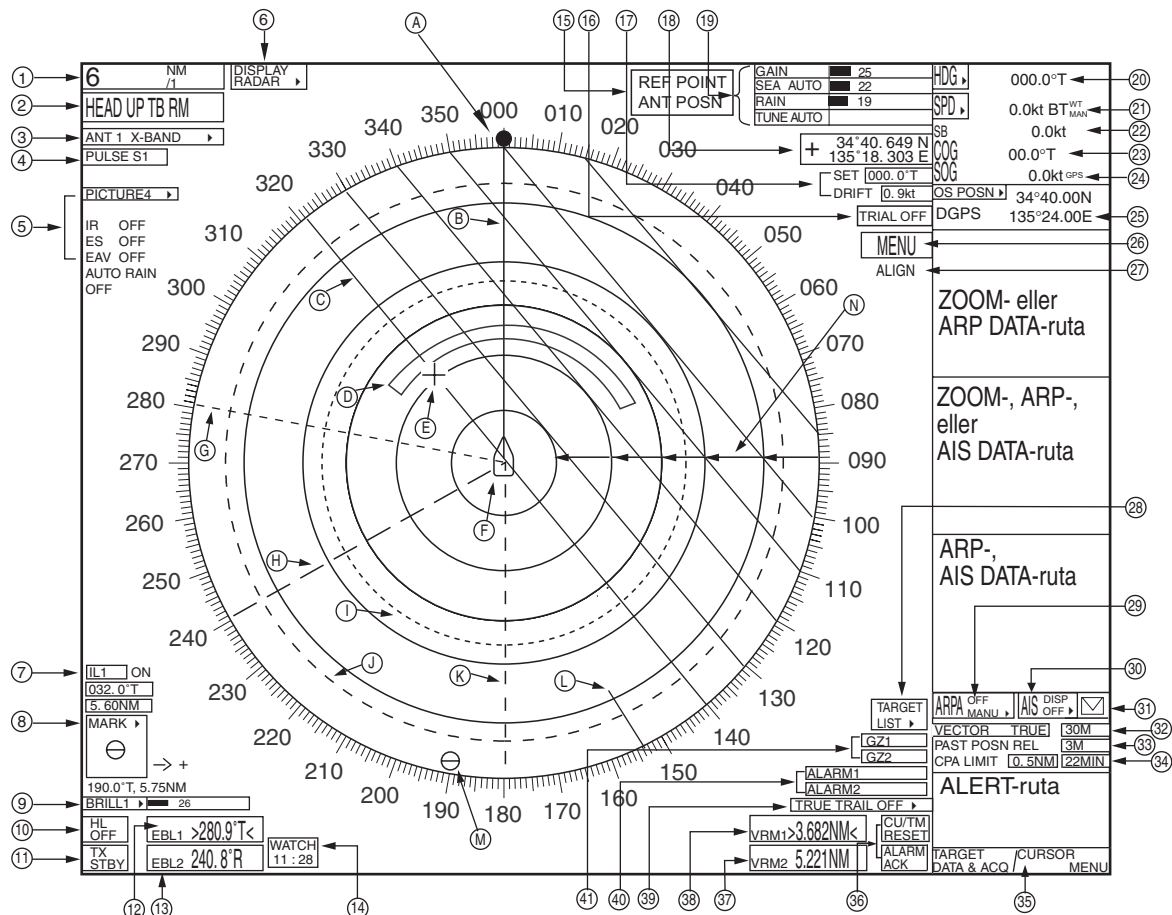
### Användarguide

Den här bruksanvisningen beskriver hur man använder basfunktionerna i utrustningen. Mer detaljerad information finns i användarhandboken.


**RCU-014**
**A: Rullbollsmodul**
**RCU-015**

Kontroll	Beskrivning
POWER	Slår på och av systemet.
EBL- och VRM-kontroller	Justerar EBL och VRM, var för sig.
EBL ON, EBL OFF	Slår på och av EBL, var för sig.
VRM ON, VRM OFF	Slår på och av VRM, var för sig.
F1-F4	Utför tilldelad menygenväg.
ALARM ACK	Stänger av ljudalarm.
STBY TX	Växlar mellan standby och sändning.
BRILL	Justerar skärmens ljusstyrka i FURUNO-anpassad bildskärm.
A/C RAIN	Dämpar regnklutter.
A/C SEA	Dämpar sjöklutter.
GAIN	Justerar känslighet i radarmottagaren.
HL OFF	Tar tillfälligt bort kurslinjen vid nedtryckning.
EBL OFFSET	Aktiverar/deaktiverar EBL-förflyttning. Flyttar EBL:ns startpunkt. Flyttar koordinaternas polaritet (meny användning).
MODE	Väljer visningsläge.
OFF CENTER	Flyttar den egna positionen.
CU/TM RESET	Flyttar den egna positionen i 75 % radie i akterriktning. Återställer kurslinjen till 0 grader i course-up och true motion-lägen.
INDEX LINE	Stänger av och på indexlinjer.
VECTOR TIME	Väljer vektortid (längd).
VECTOR MODE	Väljer vektorläge, relativt eller sant.
TARGET LIST	Visar ARPA-mållista.
CANCEL TRAILS	Avbryter alla målspar. Vid meny användning rensas dataposten.
BRILL/O	Väljer färgschema.
ENTER MARK	Anger märken; avslutar inmatning med knapparna.
MENU	Öppnar och stänger MAIN-meny; stänger andra menyer.
ACQ	- Inhämtar ett mål för ARP. - Ändrar ett vilande AIS-mål till ett aktiverat.
RANGE	Väljer radarskala.
TARGET DATA	Visar måldata för ARP- eller AIS-mål som valts med rullbollen.
TARGET CANCEL	Avbryter spårning på ARP-, AIS- eller referensmål som valts med rullbollen.





- |   |   |
|---|---|
| <ul style="list-style-type: none"> <li>(1) RANGE-ruta (Skala)</li> <li>(2) PRESENTATION MODE-ruta</li> <li>(3) ANTENNA-ruta</li> <li>(4) PULSELENGTH-ruta (Pulslängd)</li> <li>(5) PICTURE-ruta, huvudbildinställningar</li> <li>(6) DISPLAY MODE-ruta</li> <li>(7) IL-ruta (Index Line)<br/>Indexlinjeriktning, indexlinjeintervall</li> <li>(8) MARK-ruta<br/>Bäring och avstånd till markör</li> <li>(9) BRILL-ruta</li> <li>(10) HL OFF-ruta</li> <li>(11) TX/STBY-ruta</li> <li>(12) EBL1-ruta</li> <li>(13) EBL2-ruta</li> <li>(14) WATCH-ruta (alarmvaktid)</li> <li>(15) Referenspunkt-ruta</li> <li>(16) Provmånöver (Förfluten tid visas när provmånövern är aktiv.)</li> <li>(17) SET- och DRIFT-rutor</li> <li>(18) CURSOR DATA-ruta</li> <li>(19) GAIN-inställning, A/C SEA-inställning, A/C RAIN-inställning, TUNING-inställning</li> <li>(20) Kurs</li> <li>(21) Fart och källa</li> <li>(22) Logghastighet</li> <li>(23) Kurs över grund</li> <li>(24) Fart över grund, källa</li> <li>(25) Position</li> <li>(26) MENU-ruta</li> <li>(27) Sjökortsjustering vald</li> <li>(28) TARGET LIST-ruta</li> </ul> | <ul style="list-style-type: none"> <li>(29) ARP ACQ MODE-ruta*</li> <li>(30) AIS DISP-ruta</li> <li>(31) AIS ankomstmeddelande</li> <li>(32) ARP VECTOR-ruta</li> <li>(33) PAST POSN-ruta</li> <li>(34) CPA LIMIT-ruta</li> <li>(35) Musknappsval, vänster/höger</li> <li>(36) CU/TM RESET, ALARM ACK-ruta</li> <li>(37) VRM2-ruta</li> <li>(38) VRM1-ruta</li> <li>(39) TRAIL MODE-ruta</li> <li>(40) ALARM-ruta</li> <li>(41) Bevakningszon-ruta</li> <li>(A) Stävmarkör</li> <li>(B) Kurslinje</li> <li>(C) Indexlinje</li> <li>(D) Bevakningszon</li> <li>(E) Markör</li> <li>(F) Skeppssymbol</li> <li>(G) Nr 1 EBL</li> <li>(H) Nr 2 EBL</li> <li>(I) Nr 1 VRM</li> <li>(J) Nr 2 VRM</li> <li>(K) Akterlinje</li> <li>(L) Nordmarkör</li> <li>(M) Pejlmärke</li> <li>(N) Avståndsringar</li> </ul> <p>*: "ATA" ersätter "ARPA" när ATA-funktionen används.</p> <p><b>Obs!</b> Värderna för Speed, Set och Drift visas inte.</p> |
|---|---|

## <RADAR-användning>

### Slå på och av strömmen

---

Öppna skyddet till strömbrytaren och tryck på den för att slå på radarsystemet. Tryck på strömbrytaren igen för att stänga av radarn.

### Sändning/Standby

---

Tryck på knappen **STBY/TX** i turordning för att skicka radarpulser eller sätta radarn i standby-läge.

### Justera skärmens ljusstyrka

---

1. Välj nivåindikator för ljusstyrka i rutan för ljusstyrkenivå i det nedre vänstra hörnet på skärmen.
2. Rulla hjulet nedåt för att öka ljusstyrkan och uppåt för att minska den.

### Manuell inställning

---

1. Välj RANGE-rutan och tryck sedan på den vänstra eller högra knappen för att välja 48-milsområde.
2. Om automatisk inställning används, välj TUNE AUTO på den övre delen av skärmen och tryck sedan på den vänstra knappen för att visa TUNE MAN.
3. Placera pilen på inställningsfältet i TUNE-rutan.
4. Rulla hjulet för att justera inställningen. Den bästa inställningspunkten är där indikatorn pendlar maximalt.

### Välja ett visningsläge

---

1. Välj DISPLAY MODE-rutan.
2. Tryck på den vänstra knappen för att välja rätt läge: radar eller radar + plotter.

### Välja ett visningsläge

---

1. Välj PRESENTATION MODE-rutan.
2. Tryck på den vänstra knappen för att välja önskat läge.

### Välja ett område

---

1. Välj RANGE-rutan.
2. Tryck på den högra eller vänstra knappen för att ändra område.

### Justera känslighet

---

1. Välj nivåindikator för förstärkning.
2. Rulla hjulet neråt för att öka förstärkningen och uppåt för att minska den.

### Automatisk sjöekojustering

---

1. Om manuellt sjöeko används, välj SEA MAN och tryck sedan på den vänstra knappen för att visa SEA AUTO.
2. Placera pilen på nivåindikator för A/C SEA.
3. Rulla hjulet neråt för att öka A/C SEA och uppåt för att minska den.

### Justera A/C RAIN

---

1. Placera markören på nivåindikatorn för A/C RAIN.
2. Rulla hjulet neråt för att öka A/C RAIN och uppåt för att minska den.

### Dämpa störningar

---

1. Välj PICTURE-rutan.
2. Tryck på den högra knappen för att visa PICTURE-menyn.
3. Välj 1 INT REJECT och tryck sedan på hjulet.
4. Välj önskad dämpningsnivå och tryck sedan på hjulet.
5. Tryck på den högra knappen för att stänga menyn.

### Mäta avståndet

---

1. Placera pilen i VRM1- eller VRM2-rutan.
2. Tryck på den vänstra knappen för att slå på VRM.
3. Tryck på den vänstra knappen igen.
4. Rulla rullbollen (grovjustering) eller hjulet (finjustering) för att justera den aktiva varierbara avståndsmarkören med den inre kanten på målet som är av intresse.

**För att ta bort en VRM**, välj lämplig avläsningsruta för VRM och tryck sedan på den vänstra knappen tills VRM försvinner från skärmen.

### Ta ut bäring

---

1. Välj EBL1 eller EBL2-rutan.
2. Tryck på den vänstra knappen.
3. Tryck på den vänstra knappen igen.
4. Rulla rullbollen (grovjustering) eller hjulet (finjustering) för att placera målet med EBL.

**För att ta bort en EBL**, välj lämplig avläsningsruta för EBL och tryck sedan på den vänstra knappen tills EBL försvinner från skärmen..

## <ARP-användning>

### Aktivera/inaktivera ARP

---

1. Välj ARP ACQ MODE-rutan.
2. Tryck på den vänstra knappen för att visa OFF, MAN eller AUTO MAN efter vad som passar för tillfället.

### Automatisk inhämtning

---

1. Välj ARP ACQ MODE-rutan och tryck sedan på den högra knappen.
2. Välj 1 ARP SELECT och tryck sedan på hjulet eller den vänstra knappen.
3. Välj det automatiska inhämtningsförhållande som önskas och tryck sedan på hjulet eller den vänstra knappen.
4. Tryck på den högra knappen för att stänga menyn.

### Manuell inhämtning

---

1. När markören är innanför det effektiva visningsområdet, rullar du hjulet för att visa "ACQ" i styrningsrutan.
2. Placera markören på det mål som du vill hämta.
3. Tryck på den vänstra knappen för att hämta målet.

### Avsluta spårning av mål

---

1. När markören är innanför det effektiva visningsområdet, rullar du hjulet för att visa "TARGET CANCEL/EXIT" i styrningsrutan.
2. Placera markören på ARP-målet eller referensmålet för att avsluta spårningen.
3. Tryck på den vänstra knappen eller hjulet.
4. För att avsluta, tryck på den högra knappen.

### Visa måldata

---

1. När markören är innanför det effektiva visningsområdet, rullar du hjulet för att visa "TARGET DATA & ACQ / CURSOR MENU" i styrningsrutan.
2. Rulla rullbollen för att placera markören på önskat ARP-mål och tryck sedan på den vänstra knappen.

### Justera symbolljusstyrka

---

1. Välj BRILL -rutan och tryck sedan på den högra knappen.
2. Välj 0 NEXT och tryck sedan på hjulet eller den vänstra knappen.

[BRILL1 MENU (2/2)]	
1	BACK
2	BRG CURSOR <input type="text"/>
3	EBL <input type="text"/>
4	VRM <input type="text"/>
5	INDEX LINE <input type="text"/>
6	ARP SYMBOL <input type="text"/>
7	AIS SYMBOL <input type="text"/>
8	L/L GRID <input type="text"/>
9	MARK <input type="text"/>
0	CHART <input type="text"/>

3. Välj 6 ARP SYMBOL och tryck sedan på hjulet eller den vänstra knappen.
4. Rulla hjulet för att justera ljusstyrkan.
5. Tryck på den högra knappen två gånger för att stänga menyn.

### Vektorrörelse och längd

---

1. Välj VECTOR TRUE eller VECTOR REL (beroende på vilket som visas) på den högra delen av skärmen.
2. Tryck på den vänstra knappen för att visa VECTOR TRUE eller VECTOR REL, efter vad som passar för tillfället.
3. Välj vektortidrutan.
4. Tryck på den vänstra knappen för att visa önskad tid.

### CPA och TCPA alarmavstånd

---

1. Välj CPA LIMIT-rutan.
2. Rulla hjulet för att välja det CPA-värde som önskas och tryck sedan på hjulet.
3. Välj TCPA LIMIT-rutan.
4. Rulla hjulet för att välja det TCPA-värde som önskas och tryck sedan på hjulet.