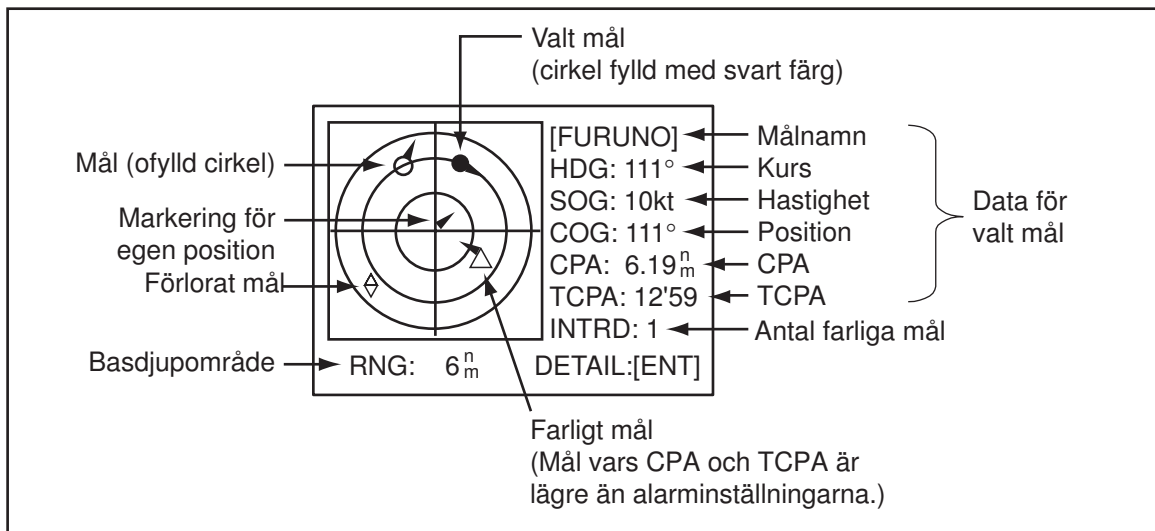
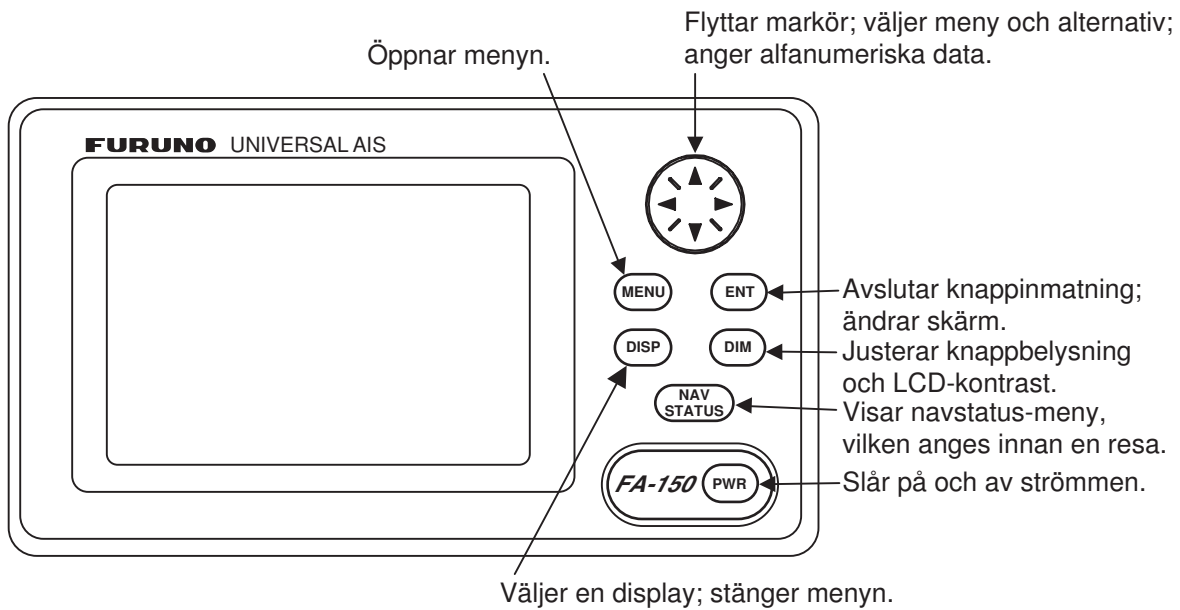


FA-150 AIS TRANSPONDER Användarguide

Den här bruksanvisningen beskriver hur man använder basfunktionerna i utrustningen. Mer detaljerad information finns i användarhandboken.



Slå på och av strömmen

Tryck på **PWR**-knappen för att slå på eller av utrustningen.

Knappbelysning och displaykontrast

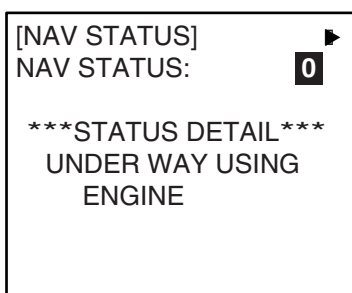
1. Tryck på knappen **DIM** för att visa dialogrutan nedan.



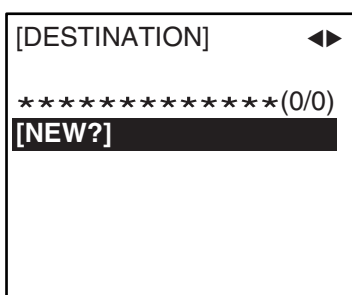
2. Använd ▲ eller ▼ för att justera knappbelysningen; ◀ eller ▶ för att justera kontrasten.
3. Stäng dialogrutan genom att trycka på **ENT**-knappen.

Inställningar inför en resa

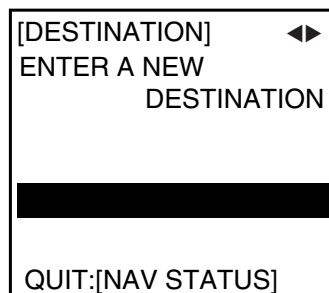
1. Tryck på knappen **NAV STATUS** för att öppna menyn NAV STATUS.



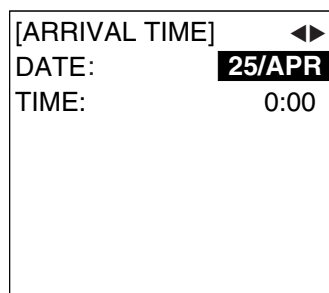
2. Om din navigeringsstatus skiljer sig från den som visas, utför du a) och b) nedan. Om samma status visas, går du till steg 3.
 - a) Tryck på **ENT**-knappen.
 - b) Tryck på ▲ eller ▼ för att välja lämplig status och tryck sedan på knappen **ENT**.
3. Tryck på ▶ för att visa sidan 2 i menyn NAV STATUS.



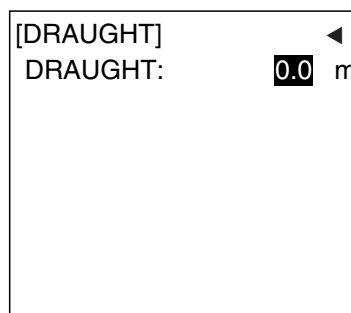
4. NEW väljs. Tryck på **ENT**-knappen.



5. Tryck på **ENT**-knappen. Använd **CursorPad** för att ange destination och tryck sedan på knappen **ENT**.
6. Tryck på ▶ för att visa sidan 3 i menyn NAV STATUS.



7. DATE väljs. Tryck på **ENT**-knappen.
8. Använd **CursorPad** för att ange ankomstdatum och tryck sedan på knappen **ENT**.
9. TIME väljs. Tryck på **ENT**-knappen.
10. Använd **CursorPad** för att ange beräknad ankomsttid och tryck sedan på knappen **ENT**. Använd 24-timmarsformat.
11. Tryck på ▶ för att visa sidan 4 i menyn NAV STATUS.
12. CREW väljs. Tryck på **ENT**-knappen.
13. Använd **CursorPad** för att ange antal besättningsmän och tryck sedan på knappen **ENT**.
14. TYPE NO. väljs. Tryck på **ENT**-knappen.
15. Använd **CursorPad** för att ange fartystyp och tryck sedan på knappen **ENT**.
16. Tryck på ▶ för att visa sidan 5 i menyn NAV STATUS.



- Tryck på **ENT**-knappen.
- Använd **CursorPad** för att ange båtens djupgående och tryck sedan på knappen **ENT**.
- Stäng menyn genom att trycka på **DISP**-knappen.

Ställa in CPA/TCPA

- Öppna huvudmenyn genom att trycka på **MENY**-knappen.
- Använd **▲** eller **▼** för att välja **USER SETTINGS** och tryck sedan på knappen **ENT**.
- Använd **▲** eller **▼** för att välja **CPA/TCPA ALARM** och tryck sedan på knappen **ENT**.

```
[CPA/TCPA ALARM]
CPA           : 6.00 nm
TCPA          : 60 min
ALARM MODE    : ON
ALARM BUZZER : ON

QUIT[MENU]
```

- CPA väljs. Tryck på **ENT**-knappen.
- Använd **CursorPad** för att ange CPA och tryck sedan på knappen **ENT**.
- TCPA väljs. Tryck på **ENT**-knappen.
- Använd **CursorPad** för att ange TCPA och tryck sedan på knappen **ENT**.
- ALARM MODE väljs. Tryck på **ENT**-knappen.
- Välj ON för att aktivera alarmfunktionen CPA/TCPA. Välj OFF för att avaktivera det. Tryck på **ENT**-knappen.
- ALARM BUZZER väljs. Tryck på **ENT**-knappen.
- Välj ON för att aktivera ljudalarmet CPA/TCPA. Välj OFF för att avaktivera det. Tryck på **ENT**-knappen.
- Stäng menyn genom att trycka på **DISP**-knappen.

Välja en vy

Använd knappen **DISP** för att välja display.

Skicka ett meddelande

- Öppna huvudmenyn genom att trycka på **MENY**-knappen.
- Använd **▲** eller **▼** för att välja **MSG** och tryck sedan på knappen **ENT**.

```
[MSG]
CREATE MSG
TX LOG
RX LOG
```

- CREATE MSG väljs. Tryck på **ENT**-knappen.

```
[CREATE MSG]
SET MSG TYPE
SET MSG
SEND MSG
```

- SET MSG TYPE väljs. Tryck på **ENT**-knappen.

```
[SET MSG TYPE]
ADRS TYPE: BROAD CAST
MMSI      : -----
MSG TYPE  : NORMAL
CHANNEL   : ALTERNATE
```

- ADRS TYPE väljs. Tryck på **ENT**-knappen.

```
BROAD CAST
ADRS CAST
```

- Välj **ADRS CAST** för att skicka ett meddelande till en specifik AIS-utrustad båt, eller **BROAD CAST** för att skicka ett meddelande till alla AIS-utrustade båtar inom sändningsområdet. Tryck på **ENT**-knappen.
- Vid **BROAD CAST**, gå till steg 8. Vid **ADRS CAST** väljs "MMSI", tryck på knappen **ENT**, använd **CursorPad** till att ange MMSI-nummer på det mottagande fartyget och tryck sedan på knappen **ENT**.

- MSG TYPE väljs. Tryck på **ENT**-knappen.

```
SAFETY
NORMAL
```

- Välj meddelandetyp: NORMAL (annat meddelande än säkerhet) eller SAFETY (viktig navigerings- eller meteorologisk varning). Tryck på **ENT**-knappen.
- CHANNEL väljs. Tryck på **ENT**-knappen.

```
ALTERNATE
BOTH A & B
A
B
```

- Välj vilken kanal du ska använda för att skicka ditt meddelande.
- Tryck på **ENT**-knappen.
- Tryck på knappen **MENY** för att återgå till undermenyn CREATE MSG.
- Välj SET MSG. Tryck på **ENT**-knappen.
- Använd **CursorPad** för att mata in ditt meddelande. Använd ▲ eller ▼ för att välja tecken; ◀ eller ▶ för att flytta markören.
- Tryck på knappen **ENT** för att återgå till undermenyn CREATE MSG.
- Välj SEND MSG och tryck sedan på knappen **ENT** för att skicka meddelandet.
- Tryck på ◀ för att välja YES och tryck sedan på knappen **ENT**.

Visa ett mottaget meddelande

När ett meddelande tas emot visar displayen ett popup-fönster: "MESSAGE! PRESS ANY KEY." Tryck på någon av knapparna för att ta bort popup-fönstret och gör sedan följande för att visa meddelandet.

- Visa huvudmenyn genom att trycka på **MENY**-knappen.
- Välj MSG och tryck sedan på **ENT**-knappen.
- Välj RX LOG och tryck sedan på knappen **ENT** för att visa RX-loggen.

```
[RX LOG]
03/MAY 13:25 NEW
FR: 431099111 N-ABM
28/MAR 03:43
FR: 431099111 S-ABM
22/MAR 18:00
FR: 431099111 N-ABM
1/10[▼] MSG[ENT] QUIT[MENU]
```

- Använd **CursorPad** för att välja det meddelande du vill se och tryck sedan på knappen **ENT**.
- Stäng loggen genom att trycka på **DISP**-knappen.