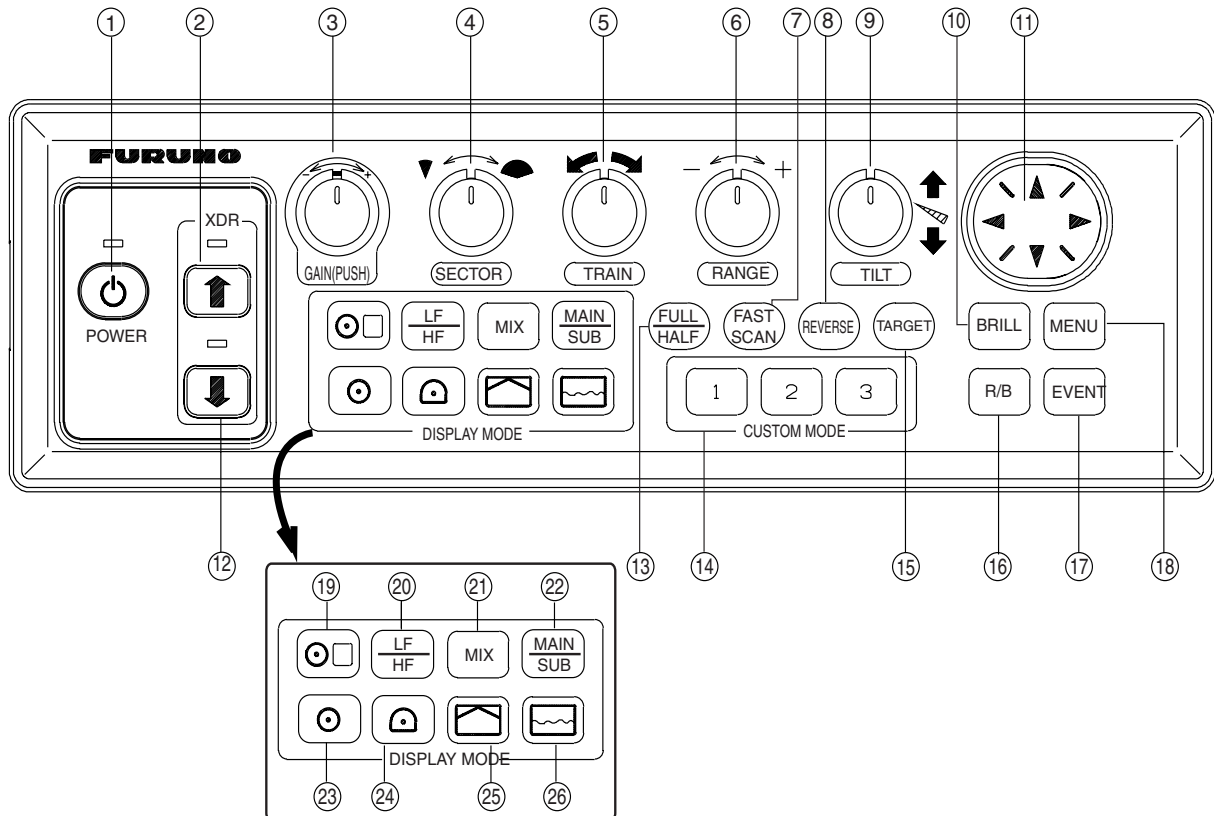


# CH-300

## DUBBELFREKVENS ENKELSTRÅLANDE SONAR

### Användarguide

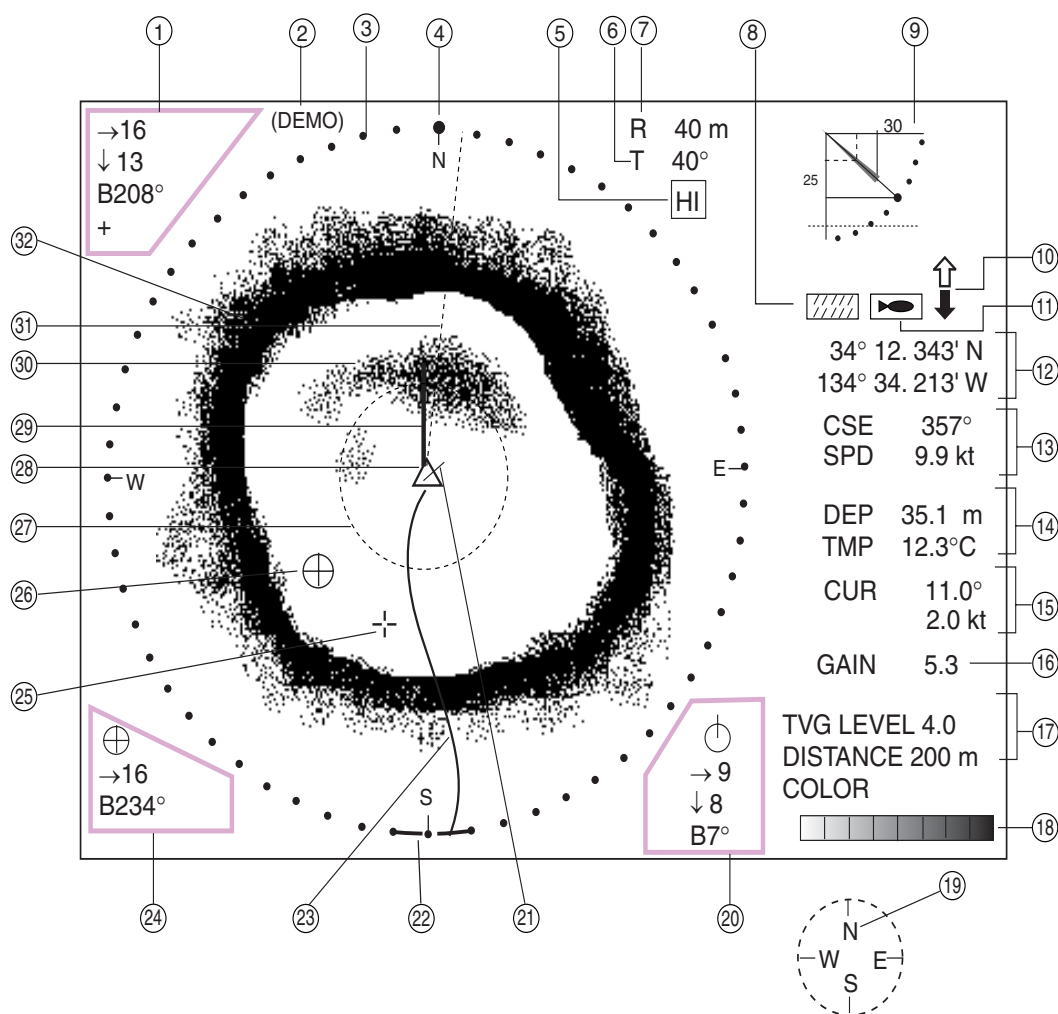
Den här bruksanvisningen beskriver hur man använder basfunktionerna i utrustningen. Mer detaljerad information finns i användarhandboken.



- (1) Slår på/av strömmen.
- (2) Höjer botten delen.
- (3) Justerar mottagningskänsligheten.
- (4) Väljer bredden på sökområdet.
- (5) Väljer mitten på sökområdet.
- (6) Väljer avkänningsområde.
- (7) Väljer sökhastighet (horisontellt läge), sökcentrum (vertikal avsökning), bilduppdateringshastighet (ekolod).
- (8) Ändrar avsökningsriktning.
- (9) Kontrollerar lutningsvinkel; väljer centrumriktning för vertikal avsökningssonar.
- (10) Justerar ljusstyrkan på displayen och panelen.
- (11) Ändrar markör, väljer menyval och alternativ.
- (12) Sänker botten delen.
- (13) Ändrar sökområde till 360° (horisontellt läge) eller 180° (vertikal avsökning).
- (14) Används för snabbinställning eller som snabbtangenter.
- (15) Slår på/av målläsning.
- (16) Läger ut/raderar markeringar för avstånd och pejling.
- (17) Läger ut/raderar händelsemarkeringar.
- (18) Öppnar/stänger meny.
- (19) Knapp för horisontellt kombinationsläge
- (20) Val av låg frekv./hög frekv.
- (21) Slår på och av mixdisplayen.
- (22) Växlar mellan huvud- och underfönster i turordning.
- (23) Knapp för horisontellt läge
- (24) Knapp för horisontellt expansionsläge
- (25) Knapp för vertikalt avsökningsläge
- (26) Knapp för ekolodsläge



## <DISPLAYINDIKATIONER I HORIZONTELLT LÄGE>



- |   |  |
|---|--|
| (1) Markördata                              | (17)TVG-nivå, avståndsställningar          |
| (2) Demonstrationsläge                      | (18)Färgstapel                             |
| (3) Områdesmarkering                        | (19)Nordmarkering*                         |
| (4) Sökindikator                            | (20)Markeringsdata för avstånd och pejling |
| (5) Frekvens                                | (21)Strömvektor*                           |
| (6) Lutningsvinkel                          | (22)Svepindikator*                         |
| (7) Avstånd                                 | (23)Skeppets kurs*                         |
| (8) Störningsdämpare                        | (24)Data för händelsemarkering             |
| (9) Lutningsindikator                       | (25)Markör                                 |
| (10)Statusindikator för bottendel           | (26)Händelsemarkering                      |
| (11)Mållåsningsindikator                    | (27)Avståndsmarkering                      |
| (12)Position i latitud, longitud*           | (28)Markering för egen position            |
| (13)Kurs*, hastighet*                       | (29)ETA-markering                          |
| (14)Djup, vattentemperatur*                 | (30)Fiskeko                                |
| (15)Tidvattenriktning*, tidvattenhastighet* | (31)Pejlingsmarkering                      |
| (16)Förstärkningsinställning                | (32)Botteneko                              |

\* Rätt sensor krävs.

## <VANLIGA FUNKTIONER>

### Påslagen ström, sänker bottendelen

---

1. Tryck på **POWER**-knappen tills du hör ett "klick".
2. Tryck på knappen [↓] för att sänka bottendelen när du befinner dig på fiskevatten.

### Avslagen ström, höjning av bottendelen

---

1. Fäll in bottendelen med knappen [↑] när hastigheten är under 15 knop.
2. Slå av strömmen genom att trycka på **POWER**-knappen.

### Dämpa störningar

---

1. Öppna menyn genom att trycka på **MENY**-knappen.
2. Välj **MENY** och sedan **COM1**.
3. Välj **INT. FILTER** och tryck på ►.
4. Tryck på ◀ eller ► för att välja frekvens.
5. Stäng menyn genom att trycka på **MENY**-knappen.

### Justera TVG

---

1. Öppna menyn genom att trycka på **MENY**-knappen.
2. Välj **MENY** och sedan **HORI, VERT** eller **LOD**, beroende på vilket läge som används.
3. Välj **TVG AVSTÅND** och tryck på ►.
4. Tryck på ◀ eller ► för att justera **TVG**-avståndet.
5. Stäng menyn genom att trycka på **MENY**-knappen.

### Radera svaga ekon

---

1. Öppna menyn genom att trycka på **MENY**-knappen.
2. Välj **MENY** och sedan **COM2**.
3. Välj **SIGNALNIVÅ** och tryck på ►.
4. Tryck på ◀ eller ► för att välja den ekofärg som ska raderas.
5. Stäng menyn genom att trycka på **MENY**-knappen.

### Mata in en händelsemarkering

---

Tryck på knappen **EVENT** för att lägga ut en händelsemarkering.

### Hitta horisontellt avstånd och djup på en plats\*

---

Använd pilplattan för att placera markören på en plats (t.ex. fiskstim) och tryck sedan på **R/B**-knappen. \* Endast intervall i **LOD**-läge.

### Dämpa botten- och ytreflektioner

---

1. Öppna menyn genom att trycka på **MENY**-knappen.
2. Välj **MENY** och sedan **COM1**.
3. Välj **SÄNDAREFFEKT** och tryck på ►.
4. Välj **MIN**.
5. Stäng menyn genom att trycka på **MENY**-knappen.

### Ta bort ljud med låg intensitet

---

1. Öppna menyn genom att trycka på **MENY**-knappen.
2. Välj **MENY** och sedan **HORI, VERT** eller **LOD**, beroende på vilket läge som används.
3. Välj **CLUTTER** och tryck på ►.
4. Tryck på ◀ eller ► för att justera nivån för klutterdämpning.
5. Stäng menyn genom att trycka på **MENY**-knappen.

## <HORISONTELLT LÄGE>

### Typisk manöversekvens

---

1. Slå på strömmen och sänk bottendelen.
2. Tryck på lämplig knapp i **DISPLAY MODE** för att välja ett läge.
3. Använd knappen **LF/HF** för att välja så låg eller hög frekvens som behövs.
4. Använd **GAIN**-kontrollen för att justera känsligheten.
5. Använd **RANGE**-kontrollen för att välja område.
6. Använd **SECTOR**-kontrollen för att ange bredden på sektorn som ska avsökas.
7. Använd **TRAIN**-kontrollen för att välja sökcentrum.
8. Använd **TILT**-kontrollen för att ställa in lutningsvinkeln.
9. Fäll in bottendelen och stäng av strömmen.

### Förstora fiskekon

---

Sätt på den horisontella expansionsdisplayen genom att trycka på [⊞] knappen.

## Spåra ett fiskstim med mållåsning

---

1. Sätt **MÅLKNAPP** i menyn **HORI** på **ECHO**.
2. Tryck på **TARGET**-knappen.
3. Använd pilplattan för att ange registreringsområde: Använd **▲** eller **▼** för att ange yttre gränsen; **◀** eller **▶** för att ange inre gränsen.

## Autolutning

---

1. Öppna menyn genom att trycka på **MENY**-knappen.
2. Välj **MENY** och sedan **HORI**.
3. Välj **AUTO TILT** och tryck på **▶**.
4. Välj **ON** eller **OFF**.
5. Stäng menyn genom att trycka på **MENY**-knappen.
6. Stäng menyn genom att trycka på **MENY**-knappen.

## <VERTIKALT AVSÖKNINGSLÄGE>

### Typisk manöversekvens

---

1. Slå på strömmen och sänk bottendelen.
2. Tryck på lämplig knapp i **DISPLAY MODE** för att välja ett läge.
3. Använd **RANGE**-kontrollen för att välja område.
4. Använd **TRAIN**-kontrollen för att välja sökpejling.
5. Använd **SECTOR**-kontrollen för att ange bredden på sektorn som ska avsökas.
6. Använd knappen **FULL/HALF** för att ange sökområdet till 180 grader.
7. Använd **TILT**-kontrollen för att ställa in lutningsvinkeln
8. Använd **GAIN**-kontrollen för att justera känsligheten.
9. Fäll in bottendelen och stäng av strömmen.

### Snabbval av 180 ° sektor

---

Tryck på **FULL/HALF**-knappen. Tryck en gång till för att få en 120 ° sektor.

## Välja sökriktning

---

Använd knappen **REVERSE** för att växla sökriktning, för att bekräfta fiskekon.

## Välja sökhastighet

---

Använd knappen **FAST SCAN** för att välja **FAST** eller **SLOW** enligt önskemål.

## <EKOLODSLÄGE>

### Typisk manöverprocedur

---

1. Slå på strömmen och sänk bottendelen.
2. Tryck på lämplig knapp i **DISPLAY MODE** för att välja ett läge.
3. Använd **RANGE**-kontrollen för att välja område.
4. Använd **TRAIN**-kontrollen för att välja sökpejling.
5. Använd **SECTOR**-kontrollen för att ange bredden på sektorn som ska avsökas.
6. Använd knappen **FULL/HALF** för att ange sökområdet till 180 grader.
7. Använd **TILT**-kontrollen för att ställa in lutningsvinkeln
8. Använd **GAIN**-kontrollen för att justera känsligheten.
9. Fäll in bottendelen och stäng av strömmen.

### Välja bilduppdateringshastighet

---

1. Tryck på **FAST SCAN**-knappen.
2. Tryck på **◀** eller **▶** för att välja hastighet.
3. Stäng dialogrutan genom att trycka på **MENY**-knappen.

### Hitta ekostyrka med A-scope-visning

---

1. Öppna menyn genom att trycka på **MENY**-knappen.
2. Välj **MENY** och sedan **LOD**.
3. Välj **A-SCOPE** och tryck på **▶**.
4. Välj **ON** för att aktivera a-scope-visning.
5. Tryck på **MENY**-knappen för att avsluta.