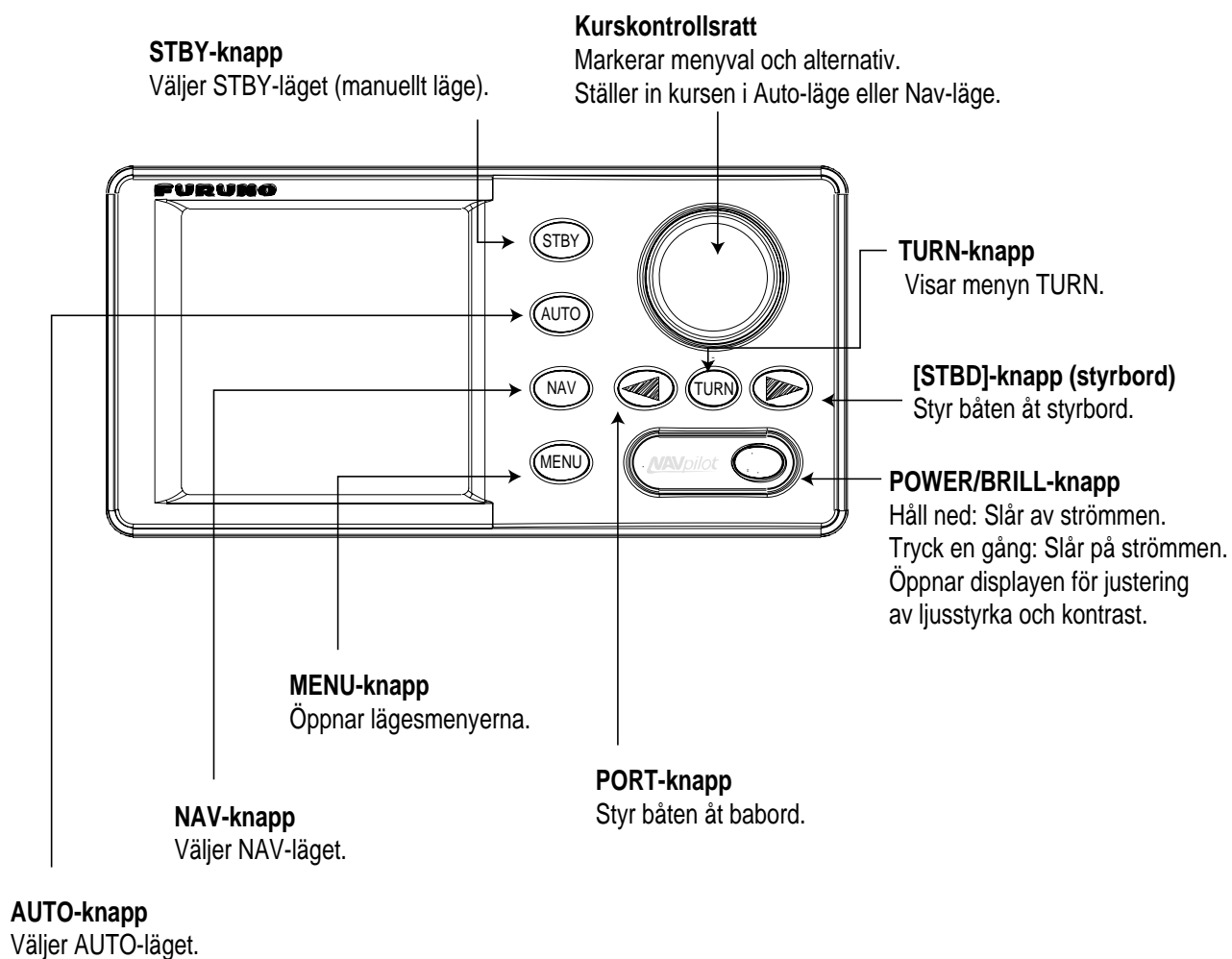


AUTOPILOT NAVpilot-500

Bruksanvisning

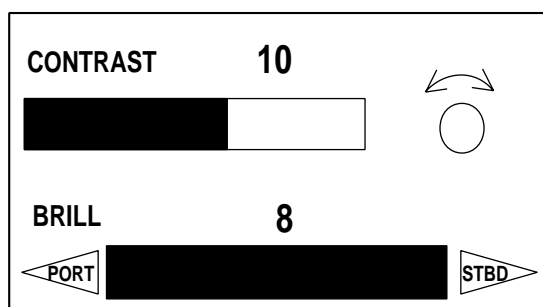
Den här bruksanvisningen beskriver hur man använder basfunktionerna i utrustningen. Det finns mer detaljerad information om funktionerna i användarhandboken.

Manöverkontroller



Ställa in ljusstyrka och kontrast

1. Tryck på [POWER/BRILL]-knappen för att visa fönstret för justering.



2. Tryck på [PORT]-knappen eller [STBD]-knappen för att justera BRILLIANCE (ljusstyrka). Vrid på kurskontrollsratten för att justera CONTRAST (kontrast).
3. Tryck på vilken knapp som helst utom [POWER/BRILL], [PORT] och [STBD] för att stänga fönstret.

Styra i STBY-läge

1. Växla till läget STBY (standby) genom att trycka på [STBY]-knappen.
2. Styra båten med rodet.



Styra i AUTO-läge

1. Styra in båten på önskad kurs i STBY-läge.
2. Växla till läget AUTO genom att trycka på [AUTO]-knappen.
3. Vrid på kurskontrollsratten för att finjustera kursen.

NAVpilot-500 håller båtens kurs automatiskt på den inställda kursen. Det kan hända att båten driver i det här läget på grund av vind och strömmar.

Styra i ADVANCED AUTO-läge

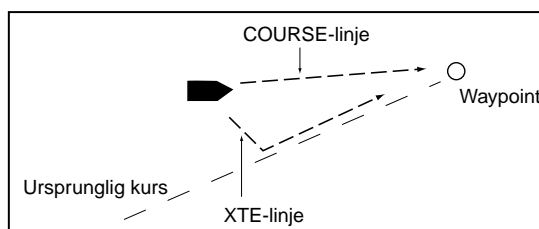
1. Anslut NAVpilot-500 till ett navigeringshjälpmedel som ger positionsdata.
2. Välj "ADVANCED AUTO: ON" (avancerat läge på) på menyn med AUTO-läget.
3. Använd NAVpilot-500 på samma sätt som i AUTO-läget.
4. I ADVANCED AUTO-läge följs den inställda kursen utan att avvika från spåret.

Ställa om båten till NAV-läge

1. Välj en waypoint som destination på den anslutna navigatören.
2. Styra in båten på önskad kurs i STBY-läge.
3. Växla till läget NAV genom att trycka på [NAV]-knappen.

Det här läget används tillsammans med ett navigeringshjälpmedel, t.ex. en GPS-navigatör. I det här läget har strömmar och väder liten effekt på båtens kurslinje.

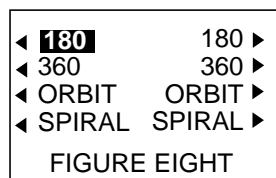
Om båten skulle gå ur kursen i NAV-läget körs båten till sin waypoint via läget "COURSE" (kurs) eller "XTE" (kursavvikelse).



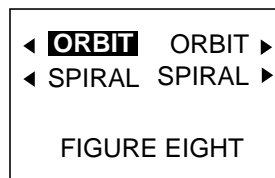
Markera "COURSE" eller "XTE" som NAV MODE från NAV-läget.

Använda läget TURN (vända)

Med [TURN]-knappen kan flera vändningsrörelser väljas, beroende på vilket läge som används. Pilarna visar i vilken riktning båten ska vända.



AUTO-läge

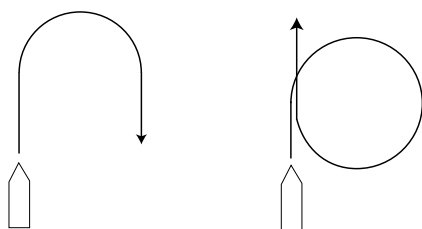


STBY-/NAV-läge

Vrid på kurskontrollsratten och välj det vändningsläge som önskas. Tryck sedan på kurskontrollsratt.

180°/360° (endast AUTO-läge)

Med den här funktionen ändras den aktuellt inställda kursen 180° eller 360°.



180° -gradersvändning 360° -gradersvändning

Tryck på [PORT]-knappen eller [STBD]-knappen efter vad som passar för tillfället.

ORBIT (cirkulera)

Båten cirkulerar runt sin aktuella position.

SPIRAL

Båten körs i en spiral i kursriktningen (i STBY-läge), den inställda kursen (i AUTO-läge) eller den kortaste kursen till nästa waypoint (i NAV-läge).

FIGURE EIGHT (åttafigur)

När båten har färdats distansen "d" som har ställts in på meny börjar den vända i en åtta, så att den automatiskt kommer tillbaka till den position där åttan påbörjades.

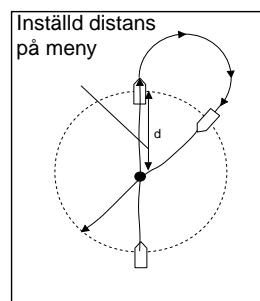
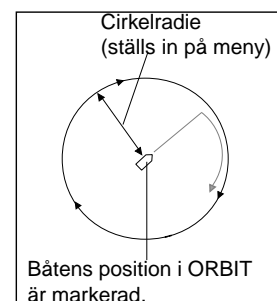
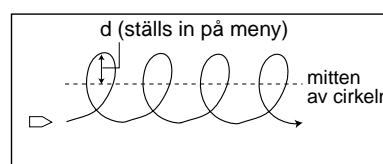


FIGURE EIGHT-läge



ORBIT-läge



SPIRAL-läge

Kringgående

Gör följande för att kringgå andra båtar eller hinder, beroende på aktuellt inställt läge.

I STBY-läge

Tryck på [PORT]-knappen eller [STBD]-knappen efter vad passar för tillfället för att styra rodet tills hindret har kringgåts.

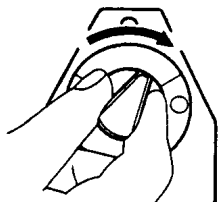
I AUTO-läge eller NAV-läge

Tryck på [PORT]-knappen eller [STBD]-knappen efter vad passar för tillfället för att ändra kursen tills hindret har kringgåts.

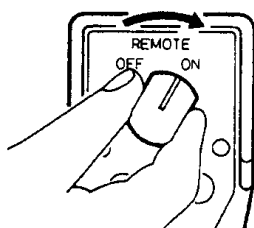
REMOTE-läget (fjärrstyrning)

1. Slå på fjärrkontrollen så att FU eller NFU visas på kontrollenheten.

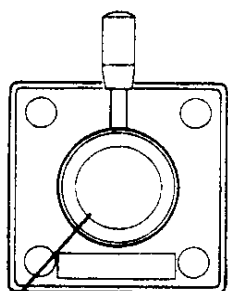
Det finns ingen strömbrytare (spak, knapp eller ratt) för fjärrkontroll av typen kringgående.



Typ med ratt



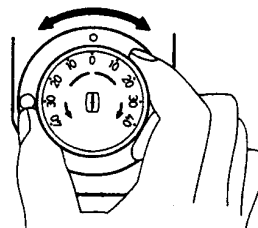
Typ med knapp



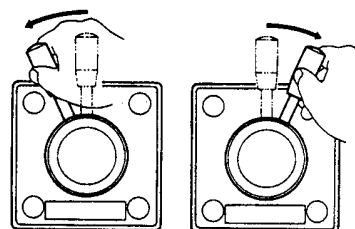
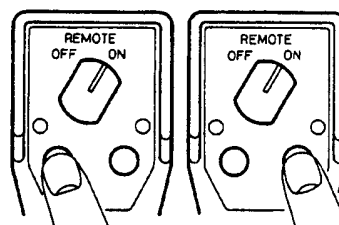
Dra ut

Typ med spak

2. Styr båten med hjälp av fjärrkontrollen.

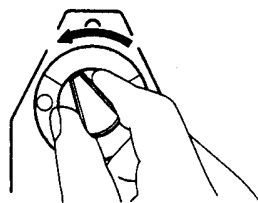


Typ med ratt

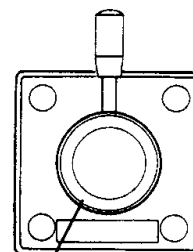
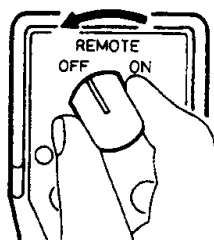


Typ med knapp och ratt

3. Slå av fjärrkontrollen.



Typ med ratt



Tryck in

Typ med knapp och ratt