

MaxSea Time Zero version 1.2




Snabbguide

Installation

Datorprestanda mm

Aktuell dator måste uppfylla vissa krav för att MaxSea skall fungera optimalt.

Nedan återfinns systemkraven, såväl minimum som rekommenderade.

	Minimum	Rekommenderad
Processor	32 bits (x86) 1 GHz cadenced.	Mer än 1,6 GHz (Core Duo 2 Ghz)
Portar	Parallellportar (COM) och/eller USB portar	
RAM minne	1GB	2 GB
Videokort	DirectX 9 med WDDM driver, 128 MB grafikminne (minimum), Pixel Shader 2.0 och 32 bits per pixel.	
Hårddiskutrymme	40 GB	80 GB
Nätverk	Ethernet 10/100 Mbits connexion Base-T	
Displayinställning	800*600 pixel 16-bit	1280*1024 pixel 32-bit
CD/DVD spelare	24X rekommenderas (för MaxSea installation)	
Operativsystem	Windows® XP SP2 eller VISTA (Windows Vista Capable / Windows Vista Premium Ready datorer: )	

Licens för programskydd

MaxSeas programskydd baseras på ett mjukvaruskydd via en licenskod (inget hårdvarulås).

Så snart installationen är klar, startar programmet automatiskt och går vidare till aktiveringsprocessen där bl.a. en

upplåsningskod (licenskod) skall anges varefter programmet aktiveras över en aktiv internetförbindelse.

MaxSea Time Zero Installation

VIKTIGT – TILLSE ATT INGA ENHETER ÄR ANSLUTNA TILL PARALLELLPORTEN (MODEM, AUTOPILOT, ETC...). DESSA ENHETER KAN ANSLUTAS IGEN EFTER ATT MAXSEA HAR STARTATS FÖRSTA GÅNGEN. ANVÄND ALLTID DIN ORIGINAL INSTALLATIONS CD (ELLER EN BACKUP KOPIA DU SJÄLV GJORT). ANVÄNDNING AV ORIGINAL INSTALLATIONS CD GARANERAR EN KORREKT INSTALLATION AV ALLA NÖDVÄNDIGA FILER (PLUG-IN, INPUT/OUTPUT ENTRIES, ETC...) FÖR EN FULLGOD FUNKTION.

Varje paket innehåller:



- 1 serienummer
- 1 installations CD
- 1 installationskort
- "My MaxSea Club Card" (med serienumret)



Installationspaket



- 1 eller flera data DVD:er (sjökort, 3D djupdata, foton mm) för fler funktioner/informationer i valt område.

Datapaket

Installation:

- Sätt in MaxSea installations CD, installationen startar automatiskt. Om inte "autorun" funktionen fungerar, klicka på filen "setup.exe" i CD skivans rotkatalog.
- Det första installationsfönstret ger tre olika val. Klicka på knappen "Installera".
- Välj önskat språk och fortsätt genom att klicka på knappen "Nästa" vid varje nästkommande fråga för en normalinstallation.
- När installationen är klar, dubbelklicka på "MaxSea Time Zero" ikonen på skrivbordet för att fortsätta och starta aktiveringsprocessen.



Aktivering via Internet

Serienumret är nödvändigt för att aktivera programmet. Numret finns angivet på förpackningen och/eller på "My MaxSea Club Card" kortet. Enklast sker sedan aktivering on-line via en aktiv internetförbindelse, dvs tillse att MaxSea datorn är ansluten till Internet innan man går vidare till att lägga in serienumret.

Serienumret består av T0 och därefter 14 tecken : **"T0 ---- ---- ---- --"**



- Ange serienumret i det fönster som visas i slutet av installationen.



- Om numret är korrekt angivet, kommer knappen "Bekräfta" att aktiveras.
- Klicka på knappen "Bekräfta" för att starta aktiveringen.



- När numret bekräftats, visas ett meddelande som informerar om att en Internetanslutning rekommenderas för aktivering on-line.

Aktiveringen sker sedan automatiskt. Alla övriga koder för sjökort och annan data aktiveras samtidigt.

Om aktiveringen skulle misslyckas eller om ingen internetförbindelse finns, följ de instruktioner som ges i hjälpfönstren för att få de koder som behövs för att få programmet aktivt.

Datainstallation

Installationen görs direkt i programmet.



Sätt in data DVD (sjökort, 3D djupdata, foton mm) då MaxSea programmet är igång.

Efter MaxSea installationen är även övriga data aktiverade så de kan installeras (Data kan endast installeras om de är aktiverade).

MaxSea upptäcker automatiskt isatt DVD och visar installationsfönstret. Om inte "autorun" funktionen fungerar, klicka på filen "ClickMeToInstall.mm3d" i DVD skivans rotkatalog.

Sjökortsdata, 3D djupdata och satellitfoton installeras automatiskt. Installationen måste vara komplett för att programmet skall fungera, dvs installera samtidigt alla aktuella DVD:er med de data som hör till programmet.

Om högupplösta satellitfoton finns till programmet, återfinns dessa på särskilda DVD:er. Om mängden data är viktigt, kan man välja vilka data som skall eller inte skall installeras från respektive DVD.


Ansluta utrustning till MaxSea

Anslutning till GPS

Mjukvara och drivrutiner levereras konfigurerade för anslutning till en GPS som sänder NMEA 0183 standardmeningar (GLL och VTG). Detta är den normala GPS konfigurationen.

Notera : Time Zero version 1.2 förväntar sig följande från en ansluten GPS - Norm: NMEA 0183, Meningar : GLL (position) och VTG (f.ö.g. / k.ö.g.), Baudrate : 4800

MaxSea kan anslutas till följande kommunikationsportar:

- Seriell port : 

I de flesta fall är anslutningen av en GPS till en dator mycket enkel, anslut GPS:ens anslutningskabeln med en 9-pinnars kontakt till datorns seriella port (COM port). Datorns seriella port är en 9-pinnars stiftkontakt på baksidan vanligen märkt med en IO eller COM symbol.

- Seriell - USB adapter : 

Nyare datorer – inte minst laptops/notebooks – kan ofta enbart ha USB portar. I sådant fall används en seriell-till-USB adapter, vilken är ett standard datortillbehör och finns i närmsta välsorterade datorbutik. Tillse att adaptern levereras med senaste mjukvara för det operativsystem som används.

- Virtuella COM port :  USB  Bluetooth

Nyare datorer – inte minst laptops/notebooks – kan även ha enbart virtuella/trådlösa USB eller Bluetooth anslutningar. I dessa fall måste en virtuell seriell COM port skapas för att den skall hittas av MaxSea.

Kommunikationsinställningar

Vid första start av MaxSea Time Zero skall kommunikationsinställningarna göras för anslutna portar.

Därefter kommer MaxSea att används dessa portinställningar automatiskt varje gång programmet startas.

Anslutningshjälp

Anslutningshjälpen startas genom att klicka på MaxSea knappen:



= Kommunikationsinställningar. Ett nytt fönster ger möjlighet att välja:

1. Automatisk portinställning
2. Manuell portinställning

MaxSea ikonen på Skrivbordet eller gå via Startknappen -> Alla program

1. Automatisk portinställning

Välj detta för att MaxSea själv skall söka efter ansluten GPS och klicka "Nästa".

Ett nytt fönster öppnas där följande skall kontrolleras före start av "Autosökning":

- All NMEA utrustning (GPS, etc..) är påslagna.
- Alla kablar är korrekt anslutna.
- NMEA meningarna sänds ut från ansluten GPS.
- GPS:en är konfigurerad för baudrate 4.800 baud.

När allt är kontrollerat, klicka "Nästa" för att starta autosökningen.

Efter avslutad sökning visas resultatet i ett nytt fönster:

- Om data hittades, visas först ett fönster med sökresultatet. Klicka på knappen "Nästa" för att visa en sammanfattning av aktiva anslutningar.
- Om MaxSea inte kunde finna någon ansluten GPS som sänder data, klicka "Avbryt" och kontrollera den anslutna utrustningen enligt punkterna ovan.

2. Manuell portinställning

Välj detta för att manuellt konfigurera kommunikationsportar och klicka "Nästa".

Ett nytt fönster öppnas där man skall välja aktuell anslutning:

- GPS
- NavNet

Välj och klicka "Nästa".

Ett nytt fönster öppnas där en lista visas på funna COM portar. Välj aktuell port och datahastighet (baudrate) och klicka därefter "Nästa" varefter resultatet visas i ett nytt fönster.

Start av MaxSea kan ske på två sätt:



Dubbelklicka på MaxSea ikonen på Skrivbordet eller gå via Startknappen -> Alla program -> MaxSea.

Olika navigeringslägen

MaxSea Time Zero använder navigeringsläge, planeringsläge och dubblerat navigeringsläge för olika navigationssituationer.



Navigeringsläge

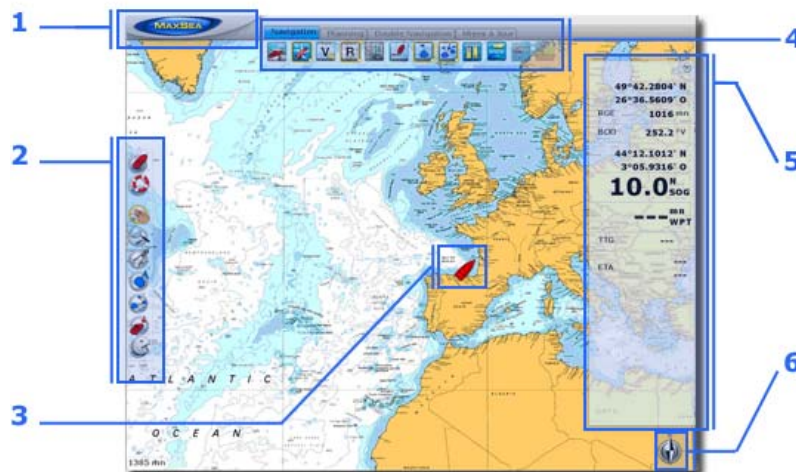
Som standard startar alltid MaxSea i helskrämsläge. Den enda synliga knappen är den stora MaxSea knappen uppe i vänstra hörnet, övriga knappar är gömda tills man rör musen. Motsvarande göms alla knappar efter att musen inte rörts under c:a 5 sekunder.



Visning med knappar



Helskrämsläge



1. **MaxSea knappen:** Ger tillgång till de olika inställningsmenyerna.
2. **Verktyslådan:** De grundläggande funktionerna kommer man åt via dessa knappar.
3. **Båtsymbol:** Visar båtens position och kurs relaterade till från ansluten GPS.
4. **Bjälken:** Presenterar olika knappar beroende på valt fönster, öppnade datafiler mm.
5. **Navdata:** Visar alla data som tas emot från anslutna sensorer (GPS, vindsensor mm).
6. **Kompassen:** Visar hela tiden sjökortets nord. Särskilt användbar i stäv upp läget.

Allmänna knappar:

2D/3D displayläge



2D/3D läge

Klicka för att alternera mellan 2D och 3D läget

Sjökortsorientering



Nord upp

Klicka för att växla orientering



Stäv upp

Högerklicka för att visa menyn för aktuell orientering



Aktuell sjökortsorientering visas med hjälp av kompassen i bildens nedre högra hörn.

Sjökortstyper



Vektorkort
*

Klicka för att visa vektorkort



Rasterkort
*

Klicka för att visa rasterkort (skannade kort)

(*) Raster och vektorkort kan vara installerade samtidigt, men kan inte visas i samma kortfönster.



Satellitfoton

Klicka för att visa satellitfoton överlagrade sjökorten

Waypoints och rutter



Rutter

Klicka för att visa/gömma rutter



Waypoints Klicka för att visa/gömma waypoints

Spår



Spår Klicka för att visa/gömma spår

Tidvatten och tidvattenströmmar



Tidvatten Klicka för att visa/gömma tidvattenstaplar



Strömmar Klicka för att visa/gömma tidvattenströmmar

Väderdata



Vind Klicka för att visa/gömma vindvimplar

Presentationsmöjligheter (beroende på nedladdade data)



Vind



Tryck

Högerklicka för att visa menyn och välja data

Klicka för att visa/gömma valda data



Ytvatten-temperatur



Vågor

Notera: i navigationsläget kan endast en väderprognos för nuvarande tid visas. Önskar man visa en prognos för förfluten eller kommande tid skall planeringsläget användas för att visa en animation.

Dubblerat navigeringsläge

Det dubblerade navigeringsläget ger möjlighet att presentera två sjökortsfönster samtidigt. Delningen är vertikal. Varje fönster hanteras helt självständigt. Hanteringen är detsamma som i det normala navigeringsläget.



För att växla från ett aktivt fönster till ett annat, klicka på det fönster som skall aktiveras.

Allt hanterande påverkar enbart det aktiva fönstret (markerat med gul ram).

Exempel:

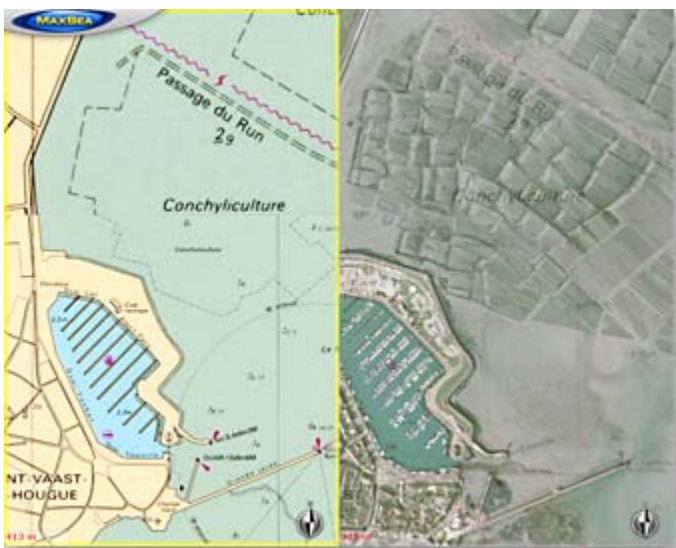
1. Visning av samma område i olika skalor.



Markören position visas även i det icke aktiva fönstret som ett rött kors (se nedan).



2. Visning av samma område med olika data, rasterkort och satellitfoto i exemplet nedan.



Planeringsläge

Planeringsläget möjliggör ruttplanering och visning av framtida väderprognoser (animationer)



I planeringsläget visas samma knappar som i navigeringsläget, samt animeringsknapparna.

Notera: animeringsknapparna är gråa (inaktiva) om ingen väderprognosfil är öppnad.

Animeringsknappar



Spela

Klicka på "Spela" knappen för att starta en animation.



Paus



Tillbaka

Klicka för att komma tillbaka till filens (animerings) början.



Nästa avsnitt

Klicka för att flytta mellan olika tidsavsnitt (beroende på vilka tidsavsnitt som finns i filen).



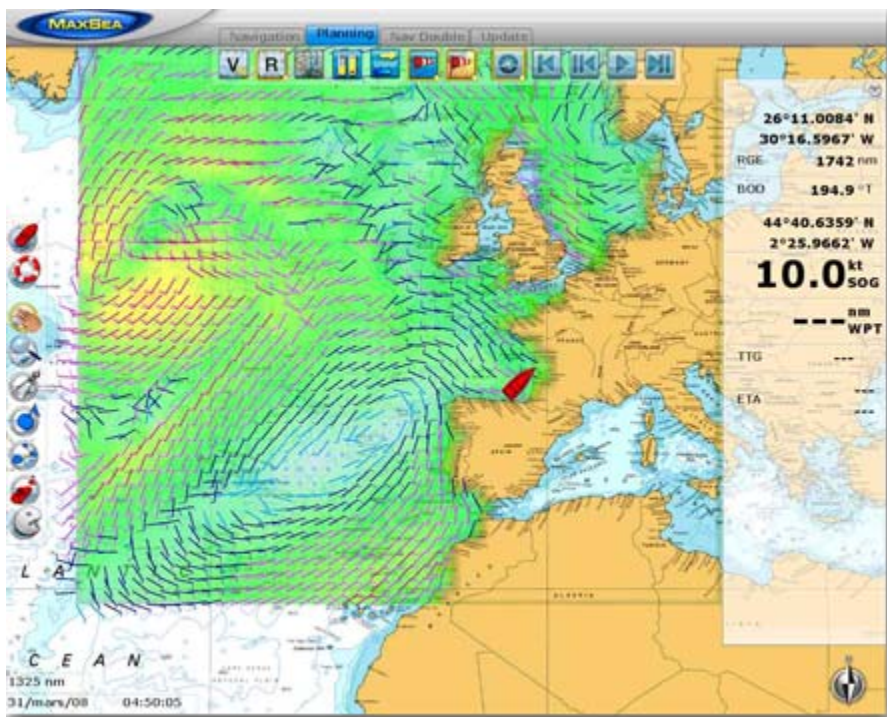
Föregående avsnitt



Aktuell tid

Klicka för att komma tillbaka till aktuell tid.

Notera: om ingen hantering sker av den laddade prognosfilen, kommer filen automatiskt att spelas upp i en loop.



Verktyslådan

MaxSea använder olika knappar för ett enkelt handhavande av programmet. Den sk "Verktyslådan" är placerad utefter bildens vänstra sida och innehåller de mest använda funktionsknapparna.



Aktuell funktion aktiveras genom ett enkelt klick på aktuell knapp. Ett nytt klick inaktiverar funktionen.

Aktiveringsknappar



Centrera

Centreringsknappen gör att båtsymbolen centreras till mitten av bilden och alltid är synlig.



MOB

Ett enkelt klick på MOB knappen aktiverar man-över-bord funktionen.

Navigationsknappar



Handen

Efter ett klick på Handen kan man gå ut och lägga markören på kortet och genom att hålla vänstra musknappen nertryckt kan sjökortet enkelt förflyttas.



Zoom in

För varje klick zoomas sjökortet in, utgående från markörens position.



Zoom ut

För varje klick zoomas sjökortet ut, utgående från markörens position.



Passaren

Passaren gör det möjligt att mäta distanser och sanna bäringar mellan valfria punkter på sjökortet.

**Waypoint**

Knappen används för att lägga ut waypoints i sjökortet (dessa sparas samtidigt i databasen).

**Rutter**

Knappen gör det möjligt att skapa rutter genom att endast klicka på sjökortet för varje waypoint man vill lägga ut. För att avsluta ruten dubbelklickar man på sista waypointen.

**Gå till**

Genom att gå ut i sjökortet och klicka på valfri position skapas en sk Quick Waypoint till vilken det ritas ut en kurslinje och skapas en aktiv rutt.

**Pacman**

Används för att radera egna utritade objekt. Klicka på aktuellt objekt och det raderas från sjökortet.
