

GP-1650WDF
GP-1650WF

DGPS/PLOTTER/EKOLOD MED FÄRGSKÄRM
GPS/PLOTTER/EKOLOD MED FÄRGSKÄRM

Bruksanvisning

Den här bruksanvisningen beskriver hur man använder basfunktionerna i utrustningen. Det finns mer detaljerad information om funktionerna i användarhandboken.

Slå på och av strömmen

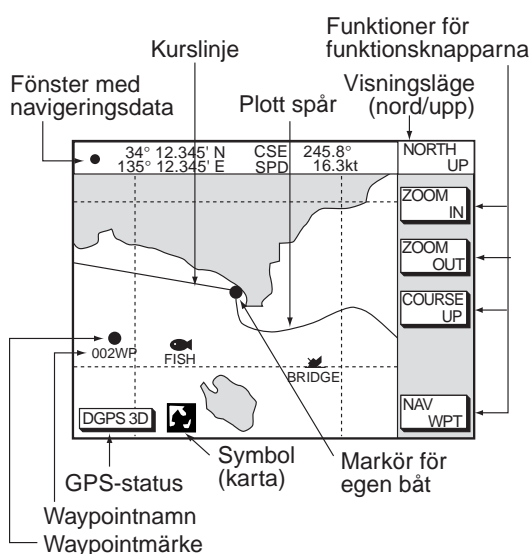
Tryck på [POWER/BRILL]-knappen för att slå på strömmen.

Håll in [POWER/BRILL]-knappen för att slå av strömmen.

Ställa in kontrast och ljusstyrka

1. Tryck en gång på [POWER/BRILL]-knappen.
2. Välj vad som skall justeras genom att trycka på aktuell funktionsknapp eller markörtangenterna.

ANVÄNDA PLOTTERN



Typiska indikeringar på plotterdisplayen

Visa ett elektroniskt sjökort vid start

Sätt i ett "mini chart" på kortplatsen och slå på strömmen.

Välja visning av navigeringsdata

Tryck på funktionsknappen NAV POS (WPT, S/C).

Ändra sjökortsskala

Tryck på funktionsknappen ZOOM IN för att förstora kartan och ZOOM OUT för att förminska den.

Visa eller dölja markören

Visa markören: Använd markörtangenterna.
Dölja markören: Tryck på funktionsknappen CENTER.

Flytta markören

Använd markörtangenterna.

Flytta bilden

Flytta markören med markörtangenterna tills den står i en av kanterna på skärmen. Bilden förskjuts i motsatt riktning till markören.



FURUNO ELECTRIC CO., LTD.
NISHINOMIYA, JAPAN

Återställa den egna positionen till skärmens mitt

Tryck på funktionsknappen CENTER.

Ändra plottningsintervallet

1. Tryck på [MENU]-knappen för att växla till huvudmenyn.
2. Tryck på funktionsknappen CHART SETUP OPTIONS.
3. Tryck på funktionsknappen TRACK CONTROL.
4. Tryck på ▲ eller ▼ för att välja TIME INTERVAL (tidsintervall) eller DIST INTERVAL (distansintervall).
5. Tryck på funktionsknappen EDIT.
6. Ange önskat intervall.
7. Avsluta genom att trycka på [ENTER]-knappen eller funktionsknappen ENTER.

Lägga in märken

1. Tryck på [MENU]-knappen. Tryck sedan på funktionsknappen DISPLAY OPTIONS.
2. Tryck på ▼ för att välja OPERATION MODE.
3. Tryck på funktionsknappen EDIT.
4. Tryck på ▼ för att välja FISHING 1 eller FISHING 2.
5. Tryck på funktionsknappen ENTER eller på [ENTER]-knappen.
6. Tryck på [PLOT]-knappen för att visa plotterdisplayen.
7. Tryck på [HIDE/SHOW]-knappen. Nu visas alternativet MARK ENTRY på skärmen.
8. Tryck på funktionsknappen MARK ENTRY.

När markören aktiveras, visas denna som ett märke med den valda formen och färgen. När markören döljs, läggs detta märke in vid den egna båtens position. Dessa märken

kan ändras med hjälp av funktionsknappen MARK EDIT (redigera märke).

Stoppa och starta om plottning av eget spår

1. Tryck på [MENU]-knappen.
2. Tryck på funktionsknappen CHART SETUP OPTION.
3. Tryck på funktionsknappen TRACK CONTROL.
4. Tryck på funktionsknappen STOP TRACK.

Nu visas meddelandet "NOT TRACKING" (eget spår plottas inte) längst ned på skärmen. Symbolen H visas på plotterdisplayen.

Om man vill starta om plottning av eget spår, trycker man på funktionsknappen START TRACK.

Lägga in waypoint vid den egna båtens position

Tryck en gång på [SAVE/MOB]-knappen.

Lägga in waypoint med markören

1. Tryck på [WPT/RTE]-knappen.
2. Tryck på funktionsknappen WAYPOINTS.
3. Tryck på funktionsknappen WAYPOINT BY CURSOR. Nu visas plotterdisplayen.
4. Använd markörtangenterna och flytta markören till den aktuella positionen.
5. Tryck på funktionsknappen NEW WPT.
6. Tryck på funktionsknappen SAVE.

Registrera rutter

1. Tryck på [WPT/RTE]-knappen.
2. Tryck på funktionsknappen ROUTES.
3. Tryck på funktionsknappen NEW ROUTE.
4. Tryck på funktionsknappen LOCAL LIST (lokal lista) eller ALPHA LIST (alfabetisk lista).
5. Tryck på ▲ eller ▼ för att välja en waypoint.
6. Tryck på funktionsknappen ADD WPT.
7. Upprepa steg 5-6 för att lägga in fler waypoints.
8. Tryck på funktionsknappen SAVE.

Ange en waypoint som destination

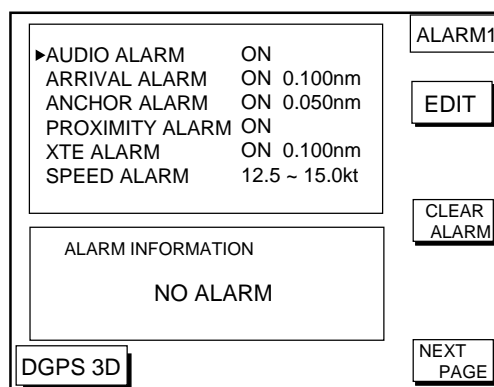
1. Placera markören på den waypoint som skall vara destinationen.
2. Tryck på funktionsknappen GO TO WPT.

Ängra en destination

1. Tryck på [WPT/RTE]-knappen.
2. Tryck på funktionsknappen LOG.
3. Tryck på ▲ eller ▼ för att välja önskad waypoint.
4. Tryck på funktionsknappen STOP.
5. Växla till standbyläget genom att trycka på [ENTER]-knappen.
6. Tryck på funktionsknappen RELEASE. Nu öppnas ett fönster för att bekräfta valet.
7. Välj YES genom att trycka på [ENTER]-knappen.

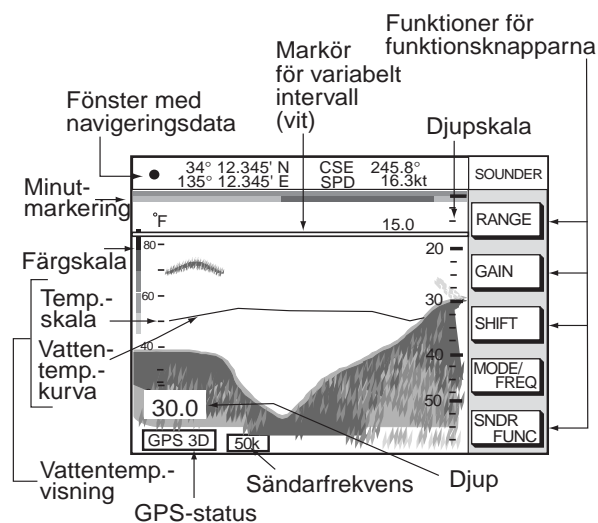
Ställa in ankomstlarmet

1. Tryck på [ALARM]-knappen för att växla till alarmmenyn.



2. Välj ARRIVAL ALARM.
 3. Tryck på funktionsknappen EDIT.
 4. Tryck på ▲ eller ▼ så att ON markeras.
 5. Ange önskat alarmintervall.
 6. Tryck på funktionsknappen ENTER.
- Tryck på [CLEAR]-knappen för att stänga av enbart ljudet,
välj OFF i steg 4 ovan för att stänga av alarmet.

ANVÄNDA EKOLODET



Typiska indikeringar på den vanliga ekolodsdisplayen

Visa ekolodsdisplayen

Tryck på [SNDR]-knappen. Varje gång man trycker på den här knappen växlar skärmen mellan plotter-/ekolodsdisplay, vanlig ekolodsdisplay och dubbelfrekvensdisplay.

Välja ekolodsdisplay

1. Tryck på funktionsknappen SNDR FUNC med det vanliga visningsläget öppet.
2. Välj ett visningsläge.
3. Tryck på funktionsknappen RETURN.

Autoläge

1. Tryck på funktionsknappen MODE/FREQ med det vanliga visningsläget eller dubbelfrekvensläget öppet. Tryck på funktionsknappen SNDR när plotter-/ekolodsdisplayen visas. Tryck sedan på funktionsknappen MODE/FREQ.
2. Välj AUTO CRUISING eller AUTO FISHING.
3. Tryck på funktionsknappen RETURN.

Manuellt läge

1. Tryck på funktionsknappen MODE/FREQ med det vanliga visningsläget eller dubbelfrekvensläget öppet. Tryck på SNDR på skärmen när plotter-/ekolodsdisplayen visas. Tryck sedan på funktionsknappen MODE/FREQ.
2. Välj MANUAL.
3. Tryck på funktionsknappen RETURN.

Justera förstärkningen (gain)

Tryck på funktionsknappen GAIN. Tryck sedan på ▲ eller ▼ och ställ in förstärkningen.

Välja djupområde

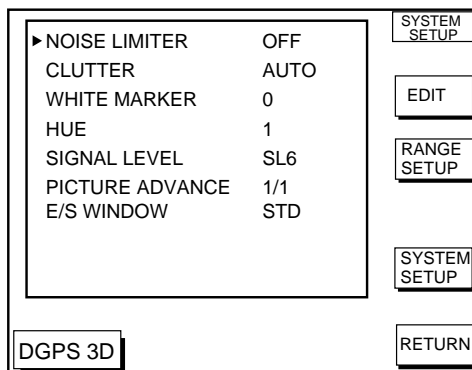
Tryck på funktionsknappen RANGE. Tryck sedan på ▲ eller ▼ och ställ in önskat område.

Förflytta djupområde

Tryck på funktionsknappen SHIFT. Tryck sedan på ▲ eller ▼ för att förflytta området.

Dämpa störningar

1. Tryck på [MENU]-knappen och tryck sedan på funktionsknappen SOUNDER SETUP OPTIONS. Nu öppnas en inställningsmeny.



2. Tryck på ▲ eller ▼ så att NOISE LIMITER markeras.
3. Tryck på funktionsknappen EDIT.
4. Tryck på ▲ eller ▼ så att NL1, NL2 eller NL3 markeras.
5. Tryck på funktionsknappen RETURN.

Dämpa brus

1. Tryck på [MENU]-knappen och tryck sedan på funktionsknappen SOUNDER SETUP OPTIONS. Nu öppnas en inställningsmeny.
2. Tryck på ▲ eller ▼ så att CLUTTER markeras.
3. Tryck på funktionsknappen EDIT.
4. Tryck på ▲ eller ▼ och välj nivå av brusdämpning.
5. Tryck på funktionsknappen RETURN.

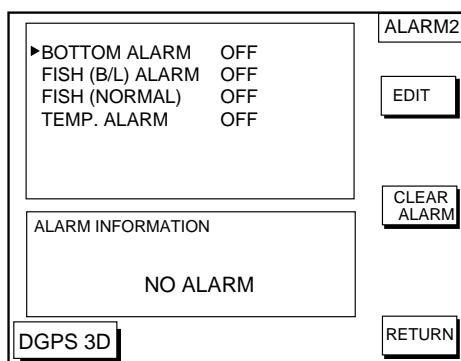
Bilduppdateringshastighet

1. Tryck på [MENU]-knappen och tryck sedan på funktionsknappen SOUNDER SETUP OPTIONS. Nu öppnas en inställningsmeny.
2. Tryck på ▲ eller ▼ så att PICTURE ADVANCE markeras.
3. Tryck på funktionsknappen EDIT.

- Tryck på ▲ eller ▼ och ställ in önskad hastighet.
- Tryck på funktionsknappen RETURN.

Aktivera alarm

- Tryck på [ALARM]-knappen och tryck sedan på funktionsknappen NEXT PAGE. Nu öppnas en Alarm2-menyn.



- Tryck på ▲ eller ▼ och välj mellan alarmen BOTTOM (botten), FISH (B/L) (fisk/bottenlåst), FISH (NORMAL) (fisk/normabild) och TEMP (temperatur).
- Tryck på funktionsknappen EDIT.
- Tryck på ▲ eller ▼ så att ON markeras. För TEMP skall även WITHIN (inom) eller WITHOUT (utanför) väljas. Mata sedan in alarmintervallet.
- Tryck på funktionsknappen ENTER.

Denna sida har lämnats tom med avsikt.