

# FURUNO®

## 6" MONOKROMT EKOLOD

### MODELL FMV-601



FURUNO FMV-601 har en vitlinjeeffekt där fiskekon framställs i ljus nyans medan bottenkonturen mattas för tydligare särskiljning. Den monokroma presentationen sker i 4 olika nyanser av gult.

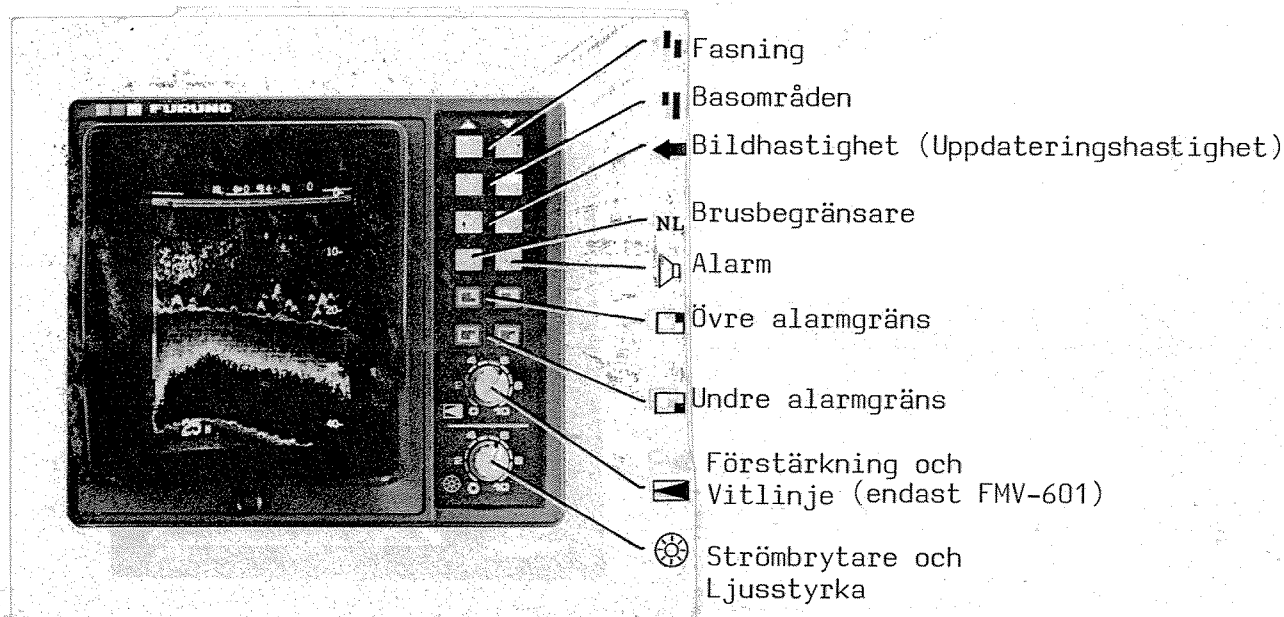
FURUNO FMV-601 kan fås i två olika frekvensområden, 50 kHz och 200 kHz. Bottendelen, av varierande material och utförande, kan monteras inombords, genomgående eller aktermonterad.

- Kompakt 6" monokromt videoekolod för alla typer av båtar.
- Skarp enfärgs presentation (gul) på en ljusstark bildskärm.
- FURUNOs nyutvecklade "vitlinjeeffekt" framställer fiskekon i ljus nyans medan bottenkonturen mattas för tydligare särskiljning.
- 7 basskalor mellan 5 och 320 m.
- Störnings- och bruseliminators.
- På skärmen visas digitalt aktuellt djup och skala samt andra numeriska informationer.
- Djuplarm alt ekoalarm för fiskletning.
- Två valbara frekvenser 50 kHz och 200 kHz. Spänningsförsörjning 11-40 VDC, 15 W.
- Bottenförstoring.
- Bottendelen, som kan monteras på olika sätt, kan fås för antingen inombords-, genomgående eller aktermontering.

## HANDHAVANDE FURUNO EKOLOD FMV-601/FCV-661

Handhavandet av FURUNO videoekolod FMV-601 är likartat med färg-ekolodet FCV-661 förutom vitlinjeeffekten och färgpresentationen.

Hänvisningar inom parantes hänför sig till den tekniska specifikationen på sidan 2.



### Strömbrytare och ljusstyrka

Lodet startas genom att vrida knappen medurs tills ett "klick" hörs. Efter en uppvärmningstid på c:a 8 sekunder är lodet klart för användning. Härefter kan skärmens ljusstyrka regleras med samma knapp. När lodet startas, ställer kontrollerna in sig i följande grundinställning:

Bildhastighet:	4	Brusbegränsare:	från
Basskala:	4	Alarm:	från
Fasning:	0		

### Basområden "

Med " " väljs önskat basområde. När lodet startas är grundinställningen "4". Med "▲" väljs ett mindre område och med "▼" väljs ett större område. Om touchkontrollen kvarhålls i intryckt läge, växlar lodet område snabbare tills det största resp minsta området har nåtts. (Basområdena framgår av pkt 1)

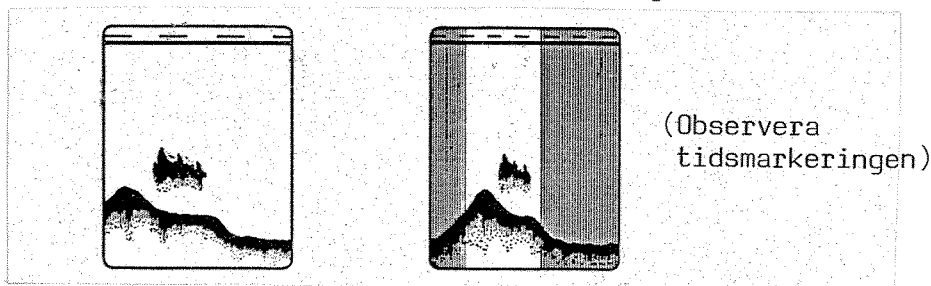
### Fasning "

Med hjälp av dessa touchkontroller kan det valda basområdet fasa (förflyttas) i olika steg. Med "▼" fاسas området nedåt och med "▲" fاسas området uppåt. Denna funktion medger att man kan förstora det vattenskiikt som är intressant.

### Bildhastighet ←

Bildhastigheten (uppdateringshastigheten) kan regleras i 5 steg. Med "▼" kan hastigheten ökas och med "▲" minskas. (De 5 olika stegen framgår av pkt 4)

1/8 steg per sändarpuls innebär att bilden förflyttar sig ett steg var 8:e sändning (lodskott). Detta ger den långsammaste hastigheten och visar därför bottenförhållandena över ett större tidsperspektiv. Om man i stället väljer hastighet 1 får man en snabb uppdatering av bilden och får den bästa upplösningen.

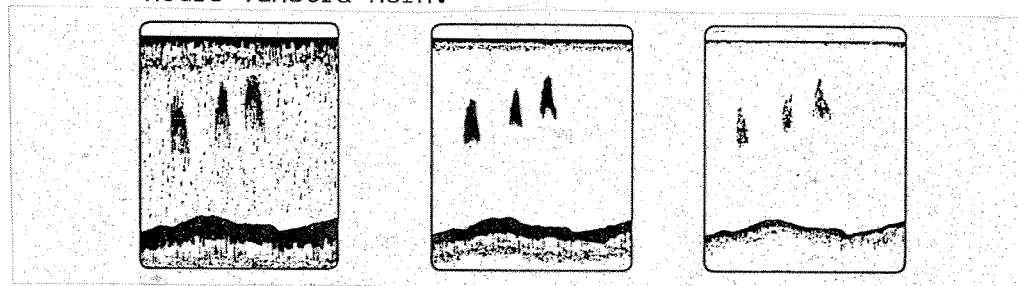


snabb hastighet

långsam hastighet

### Förstärkning

Med denna kontroll regleras lodets känslighet. Förstärkningen ställs normalt in så högt att den precis ligger under den nivå då man får brus i bilden. Kontrollera att djupet kan avläsas i skärmens nedre vänstra hörn.



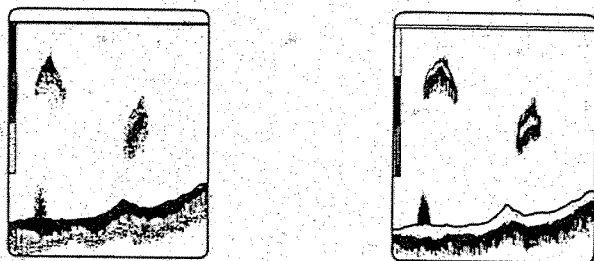
för hög  
förstärkning

korrekt  
förstärkning

för låg  
förstärkning

### Vitlinjefunktionen (endast FMV-601)

När knappen för reglering av förstärkningen dras ut, träder vitlinjefunktionen i gång. Denna funktion används till att underlätta upptäckt av föremål på eller tätt intill botten tack vare en kraftig kontrastverkan. Observera att det kan vara nödvändigt att efterjustera förstärkningen efter det att vitlinjefunktionen kopplats in.



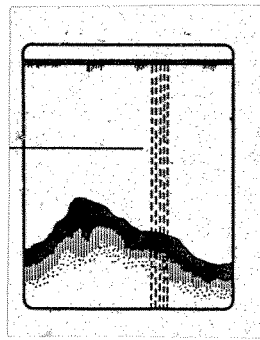
vitlinjefunktion  
från

vitlinjefunktion  
till

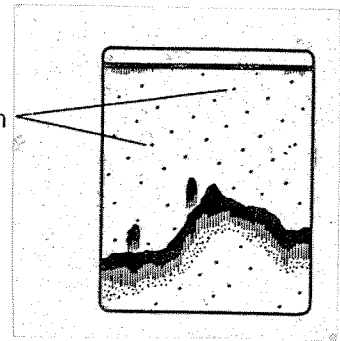
### Brusbegränsare **NL**

Brusbegränsaren används då det förekommer störningar från andra ekolod i närheten eller från elektrisk apparatur. När brusbegränsaren är tillkopplad, visas "NL" i skärmens övre del.



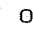


störningar från  
elektrisk appa-  
ratur

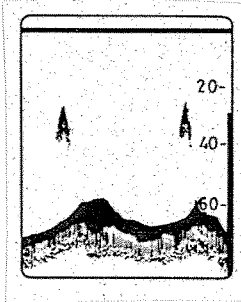


störningar från  
annat ekolod

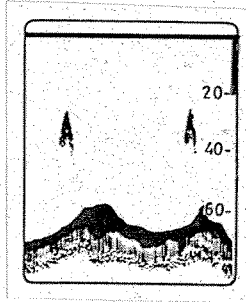


### Alarm

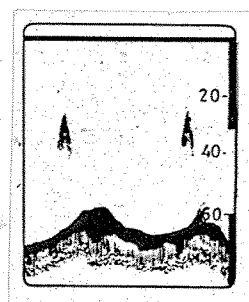
Lodet levereras som standard med djupalarm. Med "" inkopplas alar-  
met och med "" och "" ställs den önskade alarmgränsen in. ""  
är den övre alarmgränsen och "" är den undre. I exempel a är alarm-  
gränsen inställd på 30m och lodet ger alarm när djupet blir större än  
denna gräns. I exempel b är alarmgränsen inställd på 20m och lodet ger  
då alarm när det blir grundare än 20m. I exempel c har man använt både  
den övre och den undre alarmgränsen och här larmar lodet både när det  
blir djupare än 60m och grundare än 30m. På detta sätt kan lodet an-  
vändas som ankarvakt.



a



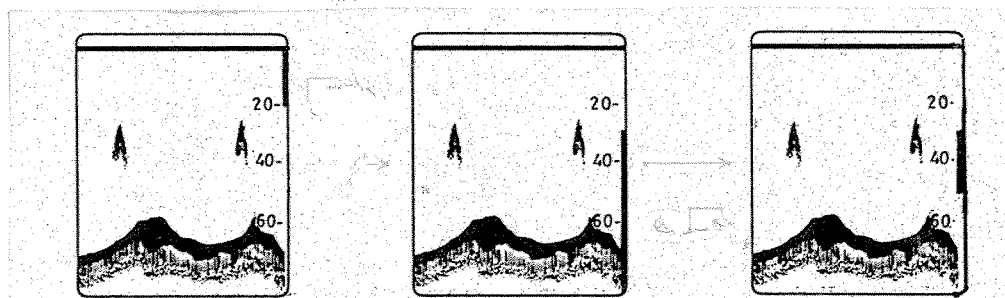
b



c

### Ekoalarm

I exempel a är alarmet inställt för att ge alarm för fisk från ytan  
och ner till 20m. I exempel b ger lodet alarm för fisk från botten  
och upp till 30m djup och i exempel c har den övre och nedre alarm-  
gränsen överlappat varandra så att lodet endast ger alarm för fisk  
mellan 30 och 50m.



a

b

c

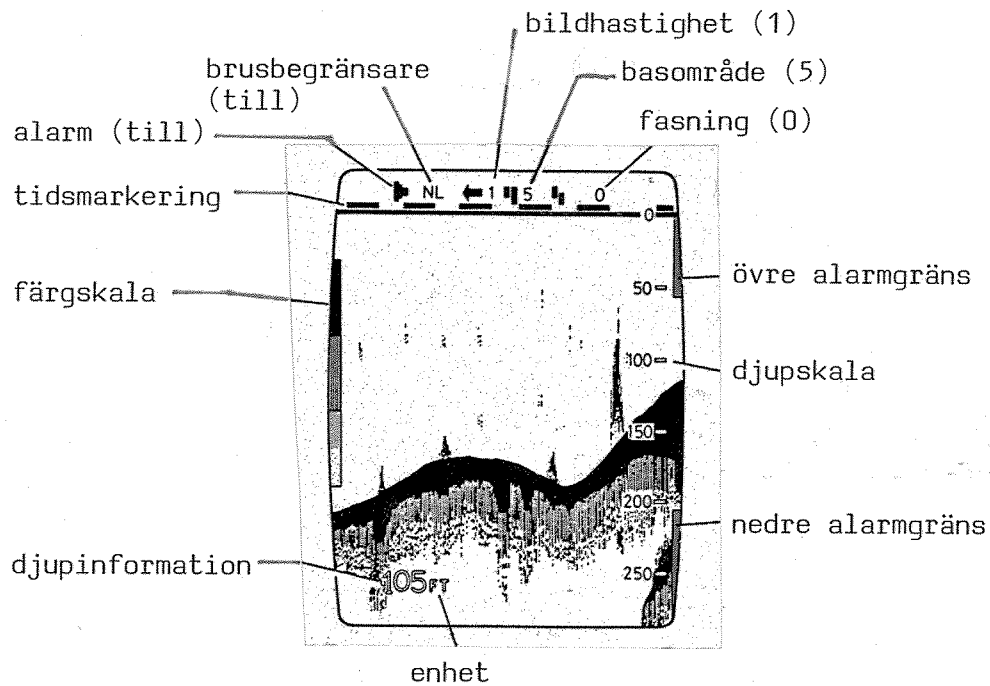
### Tidsmarkering

Överst i bildskärmen finns en tidsskala. Varje streck represente-  
rar 30 sekunder och pausen mellan strecken likaledes 30 sekunder.

## Djupinformation

Längst ner till vänster i bilden visas djupet digitalt. Enheten M står för meter, FT för fot och FA för famnar (inställs vid leverans).

## Registrering på skärmen



# TEKNISK SPECIFIKATION FMV-601

## 1. Basområden

	1	2	3	4	5	6	7
Meter	5	10	20	40	80	160	320
Fot	18	36	72	144	288	576	1152
Famnär	3	6	12	24	48	96	192

200 kHz (lobvinkel 8.4 grader)

TBM 50-200-10  
(W/aktermonterad\* eller  
W/sugkopp i plast)

UT 200 LF 8A  
(Inombordsmonterad eller  
skrovgenomgångsmonterad i  
plast)

200 B-5 NR  
(Skrovgenomgångsmonterad i  
brons)

7. Uteffekt  
100 W

8. Kontroller  
Eko-bevakning för upptäckande av fiskstim, djupalarm,  
brus/störningsbegränsare, vitlinje.

9. Strömförsörjning  
11-40 VDC, 15 W  
110/220 VAC med extra likriktare PR-62

10. Utrustning  
standard:  
- indikatorer med solskydd  
- bottendel (aktermonterad i plast)  
- installations- och reservdelssats  
extra:  
- likriktare PR-62  
- bottendel (sugkopps-, inombords- eller skrovgenomgångsmonterad i plast)  
- bottendel (skrovgenomgångsmonterad i brons)

## 2. Mätområde vid start

	1	2	3	4	5	6	7
Meter	1	2	5	10	20	50	100
Fot	5	10	20	25	50	100	200
Famnär	1	1	2	4	10	20	40

Maximalt mätområde: 300 m (1000 fot, 200 fa)  
Maximalt djupområde: 620 m (2152 fot, 392 fa)

## 3. Indikator

6" rektangulär bildskärm med presentation i gul färg.

## 4. Uppdatering av indikator

Läge	0	1	2	3	4
Steg per sändarpuls	0*	1/8	1/4	1/2	1

\*Bilden är fryst

## 5. Pulsängd och pulsrepetitionsfrekvens (PRF)

	pl (ms)	PRF (ppm)
1, 2, 3	0.25	460
4	0.25	365
5	0.50	260
6	1.00	170
7	2.00	105

Pulsängd och PRF avpassas automatiskt efter vald skala.

## 6. Frekvenser och bottendelar

(\*standard)

50 kHz (lobvinkel 42 grader)

NBM 40-50-10

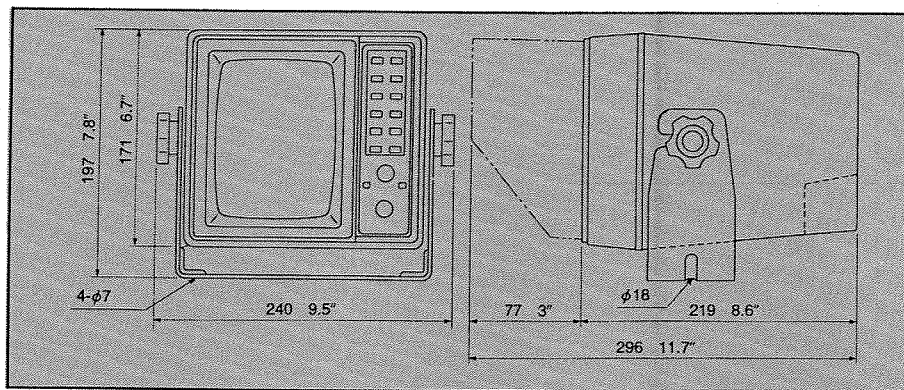
(W/aktermonterad\* eller  
W/sugkopp i plast)

NBM 40-50-11

(Inombordsmonterad eller  
skrovgenomgångsmonterad  
i plast)

50 B-5 NR

(Skrovgenomgångsmonterad i  
brons)



## VAL AV BOTTENDELAR

Aktermontering (standard)	Sugkoppsmontering (extra)	Inombordsmontering (extra)	Skrovgenomgångsmontering (extra)
50 kHz: NBM 40-50-10 200 kHz: TBM 50-200-10 Rektangulär plast		50 kHz: NBM 40-50-11 200 kHz: UT 200 LF 8A Cirkulär plast	

RÄTT TILL ÄNDRINGAR FÖRBEHÅLLES



PROFESSIONELL MARIN ELEKTRONIK

Box 165  
Fröfastegatan 22  
421 22 V. Frölunda  
Tel: 031-490220  
Fax: 031-497093  
Telex: 21452 furuno s

Återförsäljare: