

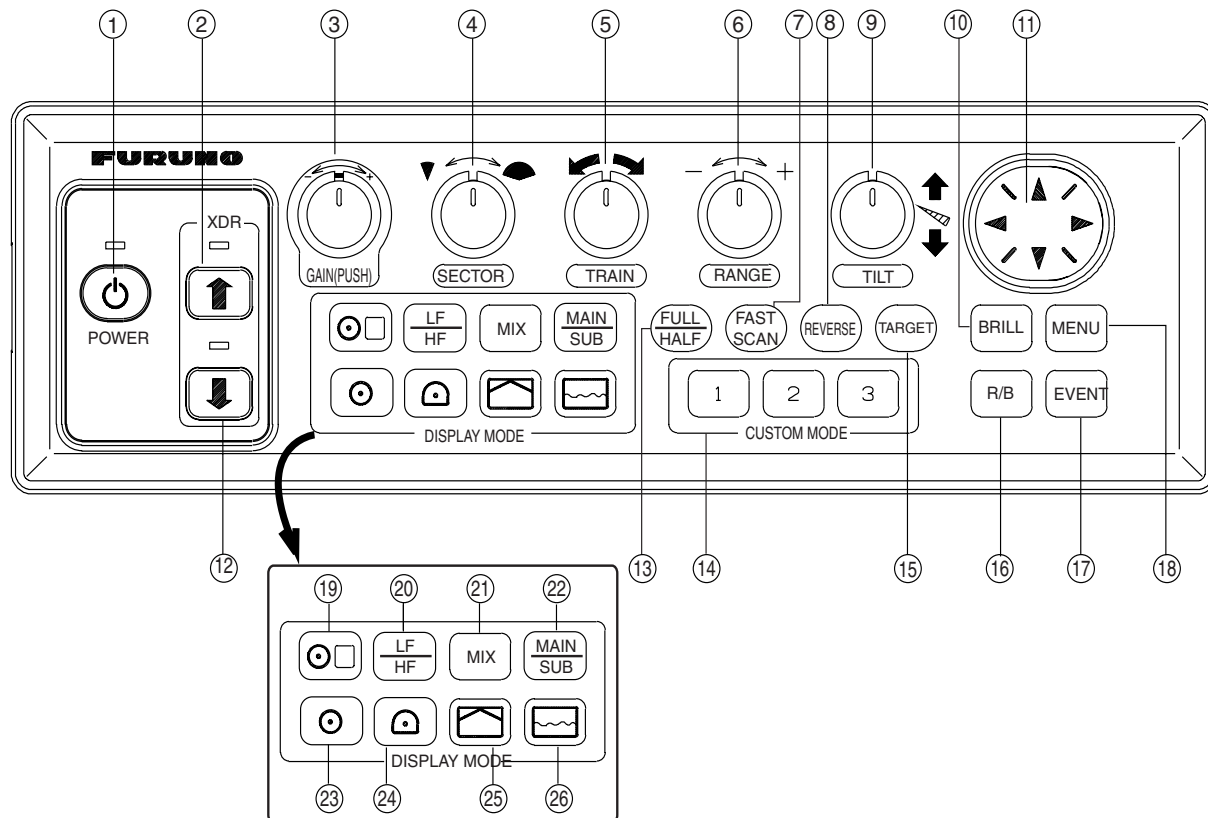
CH-300

DUBBELFREKVENSSONAR

ENKELSTRÅLANDE SONAR

Användarguide

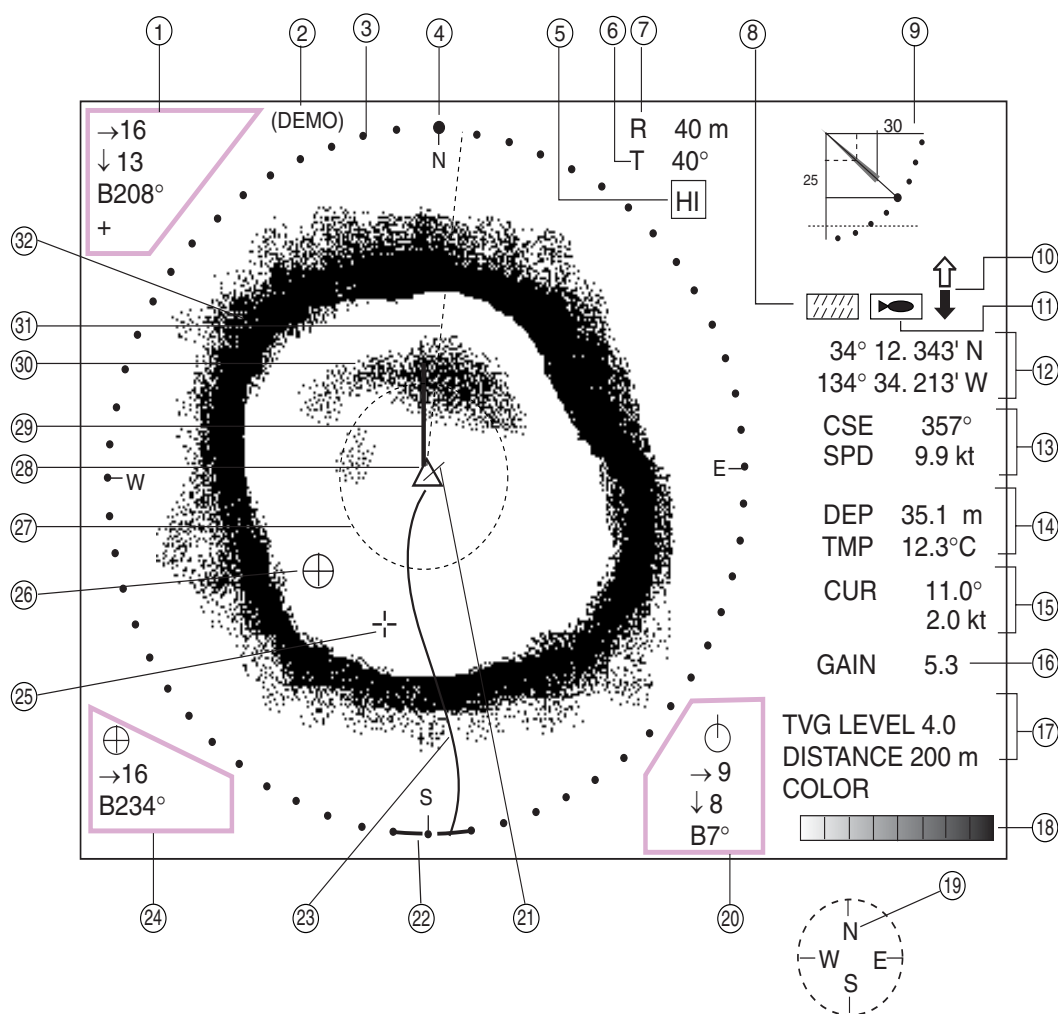
Den här bruksanvisningen beskriver hur man använder basfunktionerna i utrustningen. Mer detaljerad information finns i användarhandboken.



- (1) Slår på/av strömmen.
- (2) Höjer botten delen.
- (3) Justerar mottagningskänsligheten.
- (4) Väljer bredden på sökområdet.
- (5) Väljer mitten på sökområdet.
- (6) Väljer avkänningsområde.
- (7) Väljer sökhastighet (horisontellt läge), sökcentrum (vertikal avsökning), bilduppdateringshastighet (ekolod).
- (8) Ändrar avsökningsriktning.
- (9) Kontrollerar lutningsvinkel; väljer centrumriktning för vertikal avsökningssonar.
- (10) Justerar ljusstyrkan på displayen och panelen.
- (11) Ändrar markör, väljer menyval och alternativ.
- (12) Sänker botten delen.
- (13) Ändrar sökområde till 360° (horisontellt läge) eller 180° (vertikal avsökning).
- (14) Används för snabbinställning eller som snabbtangenter.
- (15) Slår på/av målläsning.
- (16) Läger ut/raderar markeringar för avstånd och pejling.
- (17) Läger ut/raderar händelsemarkeringar.
- (18) Öppnar/stänger meny.
- (19) Knapp för horisontellt kombinationsläge
- (20) Val av låg frekv./hög frekv.
- (21) Slår på och av mixdisplayen.
- (22) Växlar mellan huvud- och underfönster i turordning.
- (23) Knapp för horisontellt läge
- (24) Knapp för horisontellt expansionsläge
- (25) Knapp för vertikalt avsökningsläge
- (26) Knapp för ekolodsläge



<DISPLAYINDIKATIONER I HORIZONTELLT LÄGE>



- | | |
|---|--|
| (1) Markördata | (17)TVG-nivå, avståndsställningar |
| (2) Demonstrationsläge | (18)Färgstapel |
| (3) Områdesmarkering | (19)Nordmarkering* |
| (4) Sökindikator | (20)Markeringsdata för avstånd och pejling |
| (5) Frekvens | (21)Strömvektor* |
| (6) Lutningsvinkel | (22)Svepindikator* |
| (7) Avstånd | (23)Skeppets kurs* |
| (8) Störningsdämpare | (24)Data för händelsemarkering |
| (9) Lutningsindikator | (25)Markör |
| (10)Statusindikator för bottendel | (26)Händelsemarkering |
| (11)Mållåsningsindikator | (27)Avståndsmarkering |
| (12)Position i latitud, longitud* | (28)Markering för egen position |
| (13)Kurs*, hastighet* | (29)ETA-markering |
| (14)Djup, vattentemperatur* | (30)Fiskeko |
| (15)Tidvattenriktning*, tidvattenhastighet* | (31)Pejlingsmarkering |
| (16)Förstärkningsinställning | (32)Botteneko |

* Rätt sensor krävs.

<VANLIGA FUNKTIONER>

Påslagen ström, sänker bottendelen

1. Tryck på **POWER**-knappen tills du hör ett "klick".
2. Tryck på knappen [↓] för att sänka bottendelen när du befinner dig på fiskevatten.

Avslagen ström, höjning av bottendelen

1. Fäll in bottendelen med knappen [↑] när hastigheten är under 15 knop.
2. Slå av strömmen genom att trycka på **POWER**-knappen.

Dämpa störningar

1. Öppna menyn genom att trycka på **MENY**-knappen.
2. Välj **MENY** och sedan **COM1**.
3. Välj **INT. FILTER** och tryck på ►.
4. Tryck på ◀ eller ► för att välja frekvens.
5. Stäng menyn genom att trycka på **MENY**-knappen.

Justera TVG

1. Öppna menyn genom att trycka på **MENY**-knappen.
2. Välj **MENY** och sedan **HORI, VERT** eller **LOD**, beroende på vilket läge som används.
3. Välj **TVG AVSTÅND** och tryck på ►.
4. Tryck på ◀ eller ► för att justera **TVG**-avståndet.
5. Stäng menyn genom att trycka på **MENY**-knappen.

Radera svaga ekon

1. Öppna menyn genom att trycka på **MENY**-knappen.
2. Välj **MENY** och sedan **COM2**.
3. Välj **SIGNALNIVÅ** och tryck på ►.
4. Tryck på ◀ eller ► för att välja den ekofärg som ska raderas.
5. Stäng menyn genom att trycka på **MENY**-knappen.

Mata in en händelsemarkering

Tryck på knappen **EVENT** för att lägga ut en händelsemarkering.

Hitta horisontellt avstånd och djup på en plats*

Använd pilplattan för att placera markören på en plats (t.ex. fiskstim) och tryck sedan på **R/B**-knappen. * Endast intervall i **LOD**-läge.

Dämpa botten- och ytreflektioner

1. Öppna menyn genom att trycka på **MENY**-knappen.
2. Välj **MENY** och sedan **COM1**.
3. Välj **SÄNDAREFFEKT** och tryck på ►.
4. Välj **MIN**.
5. Stäng menyn genom att trycka på **MENY**-knappen.

Ta bort ljud med låg intensitet

1. Öppna menyn genom att trycka på **MENY**-knappen.
2. Välj **MENY** och sedan **HORI, VERT** eller **LOD**, beroende på vilket läge som används.
3. Välj **CLUTTER** och tryck på ►.
4. Tryck på ◀ eller ► för att justera nivån för klutterdämpning.
5. Stäng menyn genom att trycka på **MENY**-knappen.

<HORISONTELLT LÄGE>

Typisk manöversekvens

1. Slå på strömmen och sänk bottendelen.
2. Tryck på lämplig knapp i **DISPLAY MODE** för att välja ett läge.
3. Använd knappen **LF/HF** för att välja så låg eller hög frekvens som behövs.
4. Använd **GAIN**-kontrollen för att justera känsligheten.
5. Använd **RANGE**-kontrollen för att välja område.
6. Använd **SECTOR**-kontrollen för att ange bredden på sektorn som ska avsökas.
7. Använd **TRAIN**-kontrollen för att välja sökcentrum.
8. Använd **TILT**-kontrollen för att ställa in lutningsvinkeln.
9. Fäll in bottendelen och stäng av strömmen.

Förstora fiskekon

Sätt på den horisontella expansionsdisplayen genom att trycka på [⊞] knappen.

Spåra ett fiskstim med mållåsning

1. Sätt **MÅLKNAPP** i menyn **HORI** på **ECHO**.
2. Tryck på **TARGET**-knappen.
3. Använd pilplattan för att ange registreringsområde: Använd **▲** eller **▼** för att ange yttre gränsen; **◀** eller **▶** för att ange inre gränsen.

Autolutning

1. Öppna menyn genom att trycka på **MENY**-knappen.
2. Välj **MENY** och sedan **HORI**.
3. Välj **AUTO TILT** och tryck på **▶**.
4. Välj **ON** eller **OFF**.
5. Stäng menyn genom att trycka på **MENY**-knappen.
6. Stäng menyn genom att trycka på **MENY**-knappen.

<VERTIKALT AVSÖKNINGSLÄGE>

Typisk manöversekvens

1. Slå på strömmen och sänk bottendelen.
2. Tryck på lämplig knapp i **DISPLAY MODE** för att välja ett läge.
3. Använd **RANGE**-kontrollen för att välja område.
4. Använd **TRAIN**-kontrollen för att välja sökpejling.
5. Använd **SECTOR**-kontrollen för att ange bredden på sektorn som ska avsökas.
6. Använd knappen **FULL/HALF** för att ange sökområdet till 180 grader.
7. Använd **TILT**-kontrollen för att ställa in lutningsvinkeln
8. Använd **GAIN**-kontrollen för att justera känsligheten.
9. Fäll in bottendelen och stäng av strömmen.

Snabbval av 180 ° sektor

Tryck på **FULL/HALF**-knappen. Tryck en gång till för att få en 120 ° sektor.

Välja sökriktning

Använd knappen **REVERSE** för att växla sökriktning, för att bekräfta fiskekon.

Välja sökhastighet

Använd knappen **FAST SCAN** för att välja **FAST** eller **SLOW** enligt önskemål.

<EKOLODSLÄGE>

Typisk manöverprocedur

1. Slå på strömmen och sänk bottendelen.
2. Tryck på lämplig knapp i **DISPLAY MODE** för att välja ett läge.
3. Använd **RANGE**-kontrollen för att välja område.
4. Använd **TRAIN**-kontrollen för att välja sökpejling.
5. Använd **SECTOR**-kontrollen för att ange bredden på sektorn som ska avsökas.
6. Använd knappen **FULL/HALF** för att ange sökområdet till 180 grader.
7. Använd **TILT**-kontrollen för att ställa in lutningsvinkeln
8. Använd **GAIN**-kontrollen för att justera känsligheten.
9. Fäll in bottendelen och stäng av strömmen.

Välja bilduppdateringshastighet

1. Tryck på **FAST SCAN**-knappen.
2. Tryck på **◀** eller **▶** för att välja hastighet.
3. Stäng dialogrutan genom att trycka på **MENY**-knappen.

Hitta ekostyrka med A-scope-visning

1. Öppna menyn genom att trycka på **MENY**-knappen.
2. Välj **MENY** och sedan **LOD**.
3. Välj **A-SCOPE** och tryck på **▶**.
4. Välj **ON** för att aktivera a-scope-visning.
5. Tryck på **MENY**-knappen för att avsluta.